

# Rapport Secure haven

WP1400: Economische Scope Secure Haven



## Een economisch navigatie-instrument voor een Secure Haven

Eindrapport van het werkpakket 1400 “Economische functie” als onderdeel  
het project Secure Haven

# Rapport Secure haven

WP1400: Economische Scope Secure Haven



## Documentgegevens

Documentnaam:	Titel	
Versie:	1.0	
Auteurs:	Drs. Erik Hoorweg MCM Drs. Martien Hols Roy Oudeman Msc	Capgemini Capgemini Capgemini
Datum:	Mei 2009	
Reviewers:	Abderrahman Kaouass	Capgemini



## Inhoudsopgave

<b>EXECUTIVE SUMMARY</b> .....	<b>4</b>
<b>1 INLEIDING</b> .....	<b>6</b>
<b>2 HYPOTHESE, AANNAMEN EN UITGANGSPUNTEN</b> .....	<b>7</b>
<b>3 GEBRUIKERSDOEL VAN HET MODEL</b> .....	<b>11</b>
<b>4 HET ECONOMISCHE ANALYSE- EN BESLUITVORMINGSMODEL</b> .....	<b>13</b>
4.1 KOSTENVARIABLEN AANTREKKELIJKER VESTIGINGSKLIMAAT (PROACTIEF) .....	15
4.2 KOSTENVARIABLEN VOOR VESTIGING IGO'S (REACTIEF) .....	18
4.3 BATENVARIABLEN .....	20
<b>5 BATEN HUIDIGE GEVESTIGDE IGO'S</b> .....	<b>28</b>
5.1 AANTAL BANEN.....	29
5.2 BESTEDINGEN.....	29
5.3 TOEGEVOEGDE WAARDE .....	30
5.4 ZAKELIJK EN PRIVÉ BEZOEK EN CONGRESGANGERS.....	30
5.5 SAMENVATTING BATEN HUIDIGE IGO'S .....	31
<b>6 KOSTEN PER SCENARIO</b> .....	<b>32</b>
<b>7 ANALYSE VAN DE BESTEDINGSRUIMTE</b> .....	<b>38</b>
<b>BIJLAGE A : OVERZICHT IGO'S</b> .....	<b>41</b>
<b>BIJLAGE B : CONVERSIETABEL DECISORAPPORT</b> .....	<b>45</b>
<b>BIJLAGE C : GEOGRAFISCHE VERDELING VAN IGO'S</b> .....	<b>47</b>
<b>BIJLAGE D : OVERZICHT MAATREGELEN PER SCENARIO</b> .....	<b>57</b>
<b>BIJLAGE E : OVERZICHT GEÏNTERVIEWDEN EN LITERATUUR</b> .....	<b>60</b>



## Executive summary

In previous decades the economic importance of the cluster international law, peace and security has become apparent. Many international organizations active in this particular field have taken domicile in the city of the Hague, which has resulted in economic spin-off for the entire region. Consequently the city council of the Hague and the Ministry of Economic affairs aspire to bring more International Oriented Organizations (IOO's) to the city of the Hague and intensify the business related to the current IOO's. In this part of the Secure Haven project, the costs and benefits of economic growth and service development with regards to attracting IOO's to the city of the Hague and thereby strengthening its position of the 'World Legal Capital', is discussed. On this basis an economic model has been developed, with which the benefits of new IOO's (or the expansion of existing) can be assessed as well as the costs of investments in critical infrastructure, spatial planning, security and the environment. It is assumed that investments in above mentioned areas will add to the attractiveness of the Hague as a location of residence for IOO's and will therefore result in more organizations taking up residence here, which in return means greater economic spin-off.

Before considering the costs and benefits it is important to know that there are different types of IOO's who all have their own characteristics. The four different types of organizations are international organizations, non-governmental organizations, international organizations in the field of knowledge and education and finally embassies and consulates. Of these four types the international organization (IO) is the most rare and competition to attract them is hard. Yet, this type also contributes most to the economic spin-off.

The costs of investment are split into proactive and reactive measures, whereby the former aim to enhance the attractiveness of the city as a location of residence for IO's whereas the latter are costs that emerge once a IO has decided to settle in the Hague, such as adjustments to accommodation. In relation to the proactive investments this report proposes a great number of possible measures that could be implemented. There are seventeen categories of measures which can be grouped in six policy areas, security, the physical environment, knowledge and education, the facilitation of IO's, integration and cooperation and finally city marketing.

The benefits are calculated based on an empirical research that examined the economic profit of the international organization sector for the city as well as the region of the Hague. By determining how much every type of organization adds in terms of employment, spending on goods and services by organizations and their employees, added value to the process of

# Rapport Secure haven

WP1400: Economische Scope Secure Haven



producing goods and services and the spending of extra visitors as a result of the organizations, it can also be predicted how much any new type of organization or expansion will benefit the city of the Hague.

Not all measures will eventually be implemented, so choices have to be made. At the same time there are different directions along which the international zone in the Hague could be developed. In order to guide this process, six scenarios are introduced, which serve as tools that can help navigate towards the preferred future of the secure haven and accordingly on the necessary policy that will lead to it. No scenario is therefore more desirable than others in an absolute sense. The scenarios differ from each other in terms of ambition, visibility of the measures taken and the involvement of the city council. Because the same measure can have a dissimilar form or outline in different scenarios, the costs may also vary. The total costs of the different scenarios are the total costs of all measures within that particular scenario. The costs are flexible however, since measures are labeled 'need to have' or 'nice to have' for a particular scenario, there is room to alter the costs. The range between the costs in the scenarios is large as the total costs vary from 8 million to almost 129 million euro for the least and most ambitious scenario respectively.

Eventually the room for expenditure is analyzed, by calculating how many of the different types of organizations would have to be attracted in order to nullify the investments per scenario that may be made. It is shown that attracting one International Organization would suffice to cancel out the costs of every single scenario.



## 1 Inleiding

In dit onderdeel van het Secure Haven project zijn de kosten en baten van economische groei en dienstontwikkeling beschouwd in het kader van de komst van internationaal georiënteerde organisaties (IGO's) naar Den Haag en de positie van Den Haag als 'World Legal Capital'. Op basis hiervan is een economisch model ontwikkeld waarmee de baten van nieuwe (of uitbreiding van bestaande) internationaal georiënteerde organisaties kunnen worden geraamd alsmede de kosten van de investeringen in vitale infrastructuur, ruimtelijke ordening, veiligheid en leefomgeving kunnen worden berekend.



## 2 Hypothese, aannamen en uitgangspunten

Het economisch belang van het cluster internationaal recht, vrede en veiligheid is in de afgelopen decennia sterk toegenomen. Veel internationale organisaties, niet-gouvernementele organisaties en kennisinstellingen hebben zich gevestigd in de regio Den Haag. Hierdoor wordt Den Haag beschouwd als de “World Legal Capital”. Deze ontwikkeling heeft geleid tot een economische spin-off voor de regio Den Haag. De gemeente Den Haag en het ministerie van Economische Zaken streven naar een versterking van deze economische spin-off door meer internationaal georiënteerde organisaties naar Den Haag te halen, dan wel bestaande organisaties te behouden of zelfs te laten uitbreiden.

Onder Internationaal Georiënteerde Organisaties (in het vervolg aangeduid als IGO's) zijn binnen het Secure Haven project vier categorieën onderscheiden. In bijlage A is een overzicht opgenomen met de namen van alle organisaties en de verdeling daarvan over de vier categorieën<sup>1</sup>. De categorieën zijn onderstaand kort toegelicht:

### 1. *Internationale organisaties*

Onder een internationale organisatie (IO) wordt verstaan een organisatie dat is opgericht door middel van een internationale overeenkomst, dat wordt beheerst door het internationale recht en waarvan de leden hoofdzakelijk staten zijn (of andere IO's). Daarnaast dient een internationale organisatie een internationale rechtspersoonlijkheid te bezitten (het heeft minimaal één orgaan dat onafhankelijk van de lidstaten opereert)<sup>2</sup>.

### 2. *Niet-gouvernementele Organisaties*

Onder een Niet-gouvernementele Organisatie (NGO) wordt verstaan<sup>3</sup>: Organisaties die het resultaat zijn van private initiatieven en die onafhankelijk opereren van landsbesturen (en niet zijn gebaseerd op intergouvernementele overeenkomsten). De leden van NGO's kunnen zowel private als publieke partijen zijn.

---

<sup>1</sup> Voor dit onderhavige rapport geldt als uitgangspunt dat wordt aangesloten bij de verdeling zoals gehanteerd in het rapport van Decisio (2008). In de overige rapporten van het Secure Haven project wordt de juridisch juistere verdeling gehanteerd. De verschillen zijn inzichtelijk gemaakt in een conversietabel (zie bijlage 2)

<sup>2</sup> In het rapport van Decisio (2008) wordt een ruimere definitie gehanteerd voor 'Intergouvernementele Organisaties', t.w.: “Een internationale intergouvernementele organisatie is een resultante van een samenwerkingsverband tussen staten op basis van (en gericht op het effectueren van) een verdrag dat zij hebben gesloten”. Rapport Decisio BV 'Economische betekenis internationale bedrijven en organisaties in Haaglanden, 24 november 2008

<sup>3</sup> In de literatuur worden veel verschillende definities gehanteerd voor NGO's. Zie bijvoorbeeld Yearbook of International Organizations 1994/95, Vol. 1 p. 1617-18. Binnen Secure Haven wordt omwille van vergelijking aangesloten bij de definitie van Decisio (Decisio-rapport 2008, p. 20. Zie ook p. 22)



### 3. *Kennis- en onderwijsinstellingen*

Onder de categorie ‘kennisinstellingen’ wordt verstaan: instituten welke zich in een internationale context (samenwerkend met buitenlandse organisaties) bezighouden met onderzoek en kennisuitwisseling op verschillende terreinen.<sup>4</sup> Onder de categorie ‘Onderwijsinstellingen’ wordt verstaan alle vormen van internationaal onderwijs (met name in de basisvorming) waarbij les wordt gegeven in een andere taal en waarvan de meerderheid van de leerlichtigen een buitenlandse nationaliteit bezitten.

### 4. *Ambassades en consulaten*

Onder de categorie ‘Ambassades en consulaten’ wordt verstaan de officiële en/of gevolmachtigde vertegenwoordiging van een land in Nederland inclusief het gebouw (of gebouwen) waarin deze vertegenwoordiging is gevestigd.

Het streven naar het realiseren van een economische impuls vormt het uitgangspunt voor het concept Secure Haven. De onderliggende hypothese voor het concept is derhalve als volgt geformuleerd:



Investerings om de veiligheid<sup>5</sup> binnen de gemeente Den Haag te vergroten (zonder dat het comfort van de leefomgeving daarbij wordt aangetast) leidt tot een aantrekkelijker vestigingsklimaat voor internationaal georiënteerde organisaties, hetgeen zal leiden tot meer van deze organisaties. De directe en indirecte bestedingen van deze organisaties leiden vervolgens tot een economische impuls voor de gemeente Den Haag en de regio.

In deze hypothese is een aantal aannamen over de causale verbanden tussen investeringen aan de ene kant en de economische spin-off aan de andere kant opgenomen.

- Uit onderzoek<sup>6</sup> blijkt dat de factor veiligheid één van de criteria vormt voor internationaal georiënteerde organisaties om zich ergens te vestigen. De causale relatie tussen investeringen in veiligheid die leiden tot een aantrekkelijker vestigingsklimaat kan daarmee worden gestaafd.

<sup>4</sup> Rapport Decisio BV 'Economische betekenis internationale bedrijven en organisaties in Haaglanden, 24 november 2008, p. 22

<sup>5</sup> De investeringen betreffen hierbij een brede set aan maatregelen waarbij veiligheid een belangrijke component vormt. Echter, daarnaast zijn ook investeringen in ondermeer leefbaarheid, citymarketing en onderwijs meegenomen in de scope van Secure Haven.

<sup>6</sup> Rapport Decisio BV 'Economische betekenis internationale bedrijven en organisaties in Haaglanden, p. 61. 24 november 2008.



- De economische spin-off van internationaal georiënteerde organisaties wordt bepaald door een aantal variabelen waaronder het aantal werknemers, de directe bestedingen van de IGO's en het aantal gerelateerde zakelijke-, privé- en congresbezoekers. Deze variabelen zijn in dit rapport nader toegelicht. Gegeven dit verband, kan worden gesteld dat vergroting van deze variabelen een direct positief effect heeft (causale relatie) op de economische spin-off.
- De mate waarin een beter vestigingsklimaat daadwerkelijk leidt tot de vestiging van nieuwe (of uitbreiding van bestaande) IGO's in de toekomst is moeilijk te onderbouwen. Hierop is een aantal exogene factoren van invloed zoals het aantal nieuw op te richten IGO's en het (geo)politieke besluitvormingsproces over de locatie van die nieuwe IGO's. Desalniettemin mag worden verondersteld dat een aantrekkelijker vestigingsklimaat mogelijke nieuwe IGO's zal stimuleren tot vestiging in Den Haag. Deze plausibele relatie wordt in dit rapport als aanname gehanteerd.

Op basis van deze aannamen is een model ontwikkeld waarmee de baten van nieuwe internationaal georiënteerde organisaties worden gerelateerd aan de kosten om deze organisaties aan te trekken. Met betrekking tot deze maatregelen en de kosten daarvan zijn onderstaande uitgangspunten gehanteerd:

- Tijdens de duur van het Secure Haven project zijn reeds diverse initiatieven gestart door de gemeente Den Haag of andere belanghebbende partijen. Dit betreffen ook initiatieven die een overlap vertonen met maatregelen zoals in het Secure Haven project zijn geformuleerd. De verschillende eindrapportages van het Secure Haven project zijn niet 'opgeschoond' voor deze mogelijke overlap omdat hiermee de samenhang van de maatregelen binnen de scenario's (deels) verloren zou gaan.
- Bij het inschatten van de kosten van de verschillende maatregelen is uitgegaan van een gezond niveau van marktwerking. Dat betekent dat de gemeente Den Haag in principe niet zelf investeert in projecten, maar dit aan de marktpartijen (dus ook aan de IGO's) overlaat. De gemeente draagt wel bij door het leveren van bijvoorbeeld denkkracht in de vorm van ambtenaren die participeren in werkgroepen en capaciteit voor hospitality desks.
- De raming van de kosten is gericht op *nieuwe* maatregelen om het vestigingsklimaat te verbeteren. De kosten van reeds uitgevoerde maatregelen die hebben geleid tot het *huidige* vestigingsklimaat zijn niet geïnventariseerd. Dit omdat deze huidige kosten zijn versnipperd

# Rapport Secure haven

WP1400: Economische Scope Secure Haven



op een veelheid aan betrokken (overheids)organisaties en omdat de budgetten veelal zijn verdisconteerd in algemene begrotingsposten van deze organisaties.



## 3 Gebruikersdoel van het model

In het streven haar positie als internationale stad van recht, vrede en veiligheid te versterken wil de gemeente Den Haag diverse initiatieven nemen<sup>7</sup>. Ten behoeve van de blauwdruk Secure Haven<sup>8</sup> zijn in dit kader veel maatregelen voorgesteld. De mate waarin deze maatregelen kunnen worden gerealiseerd in relatie tot het beoogde effect, is afhankelijk van het beschikbare budget. Het economisch besluitvormings- en analysemodel dat in de volgende paragraaf wordt toegelicht, is beleidsondersteunend door het bieden van drie inzichten:

1. *Inzicht in de economische effecten van nieuwe internationaal georiënteerde organisaties*



Indien een potentiële nieuwe IGO zich aankondigt, kan op basis van een aantal kenmerken van die IGO worden doorgerekend wat de directe economische effecten zijn voor de gemeente Den Haag. Tevens kunnen, op basis van dit inzicht, randvoorwaarden worden gesteld aan de komst van de betreffende IGO (bijvoorbeeld met betrekking tot het aannemen van Nederlandse werknemers).

2. *Inzicht in de kosten van maatregelen en ontwikkelscenario's*



Er zijn geen onderzoeken bekend waarbij de kosten voor het aantrekken van internationaal georiënteerde organisaties (in Nederland of elders) zijn geïnventariseerd. In het concept Secure Haven zijn zes ontwikkelscenario's beschreven waarlangs het beleid zich kan vormen. Deze scenario's bestaan uit een set van

<sup>7</sup> Masterplan Internationale Zone, Gemeente Den Haag

<sup>8</sup> Blauwdruk Secure Haven, mei 2009



samenhangende maatregelen om het vestigingsklimaat te verbeteren. Al deze maatregelen zijn gekwantificeerd naar kosten op basis van onderliggende activiteiten (uren keer tarief), realisatie- en exploitatiekosten. Deze raming van de kosten per scenario bieden de beleidsmakers een houvast bij de keuze voor (proactieve) investeringsprogramma's.

### 3. Inzicht in de bestedingsruimte ten behoeve van nieuwe internationaal georiënteerde organisaties



Voortbouwend op de vorige punten biedt het geraamde economisch effect van een nieuwe IGO de kaders (bestedingsruimte) voor additionele investeringen. Dit inzicht kan zowel proactief als reactief worden angewend:

- “Proactief” betreft de keuze om te investeren in maatregelen om het vestigingsklimaat te verbeteren vanuit de verwachting dat dit zal leiden tot de vestiging van nieuwe IGO's. Het aantal te verwachten nieuwe IGO's vormt hierbij de belangrijkste aanname.
- “Reactief” betreft de keuze om maatregelen te nemen nadat door een IGO is besloten tot vestiging in Den Haag. De verwachte economische effecten zijn dan robuust en kunnen direct worden gehanteerd als financieel kader voor de accommodatie van de betreffende IGO.



## 4 Het economische analyse- en besluitvormingsmodel

Het economisch analyse- en besluitvormingsmodel is ontwikkeld op basis van een aantal bestaande economische modellen en methoden. Deze methoden betreffen de Kosten Baten Analyse (KBA), de macro economische modellen (zoals gehanteerd door het CPB) en de regionale input-output tabellen<sup>9</sup>. Elementen uit deze methoden zijn verwerkt in het analyse- en besluitvormingsmodel voor Secure Haven. Daarbij is de hypothese zoals toegelicht in hoofdstuk twee nader uitgewerkt in een '*Cost and Benefit Logic*'.

In het Cost and Benefit Logic zijn (zoals de naam al aangeeft) alle kosten met betrekking tot de investeringen geraamd per scenario. Daarnaast zijn de baten uitgesplitst in een aantal variabelen die bepalend zijn voor de maatschappelijke en economische impact als gevolg van deze investeringen.

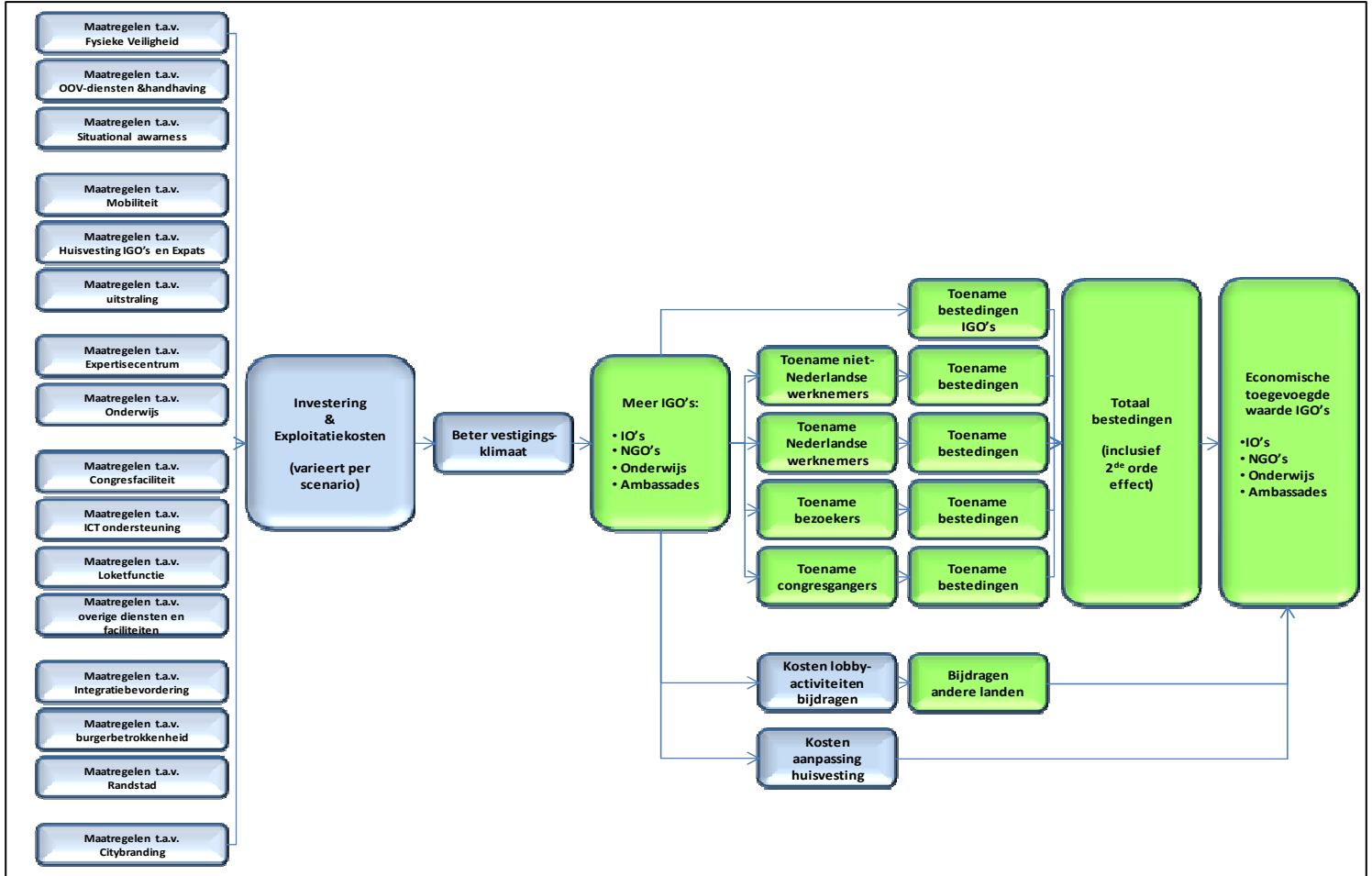
In navolgend overzicht is de Cost and Benefit Logic weergegeven waarna de verschillende variabelen kort zijn toegelicht.

---

<sup>9</sup> Deze RIOT methode is door Decisio BV en het bureau Louter gehanteerd ten behoeve van het rapport 'Economische betekenis internationale bedrijven en organisaties in Haaglanden', p. 61. 24 november 2008

# Rapport Secure haven

WP1400: Economische Scope Secure Haven



Figuur 1: Het analyse en besluitvormingsmodel voor Secure Haven



## 4.1 Kostenvariabelen aantrekkelijker vestigingsklimaat (proactief)

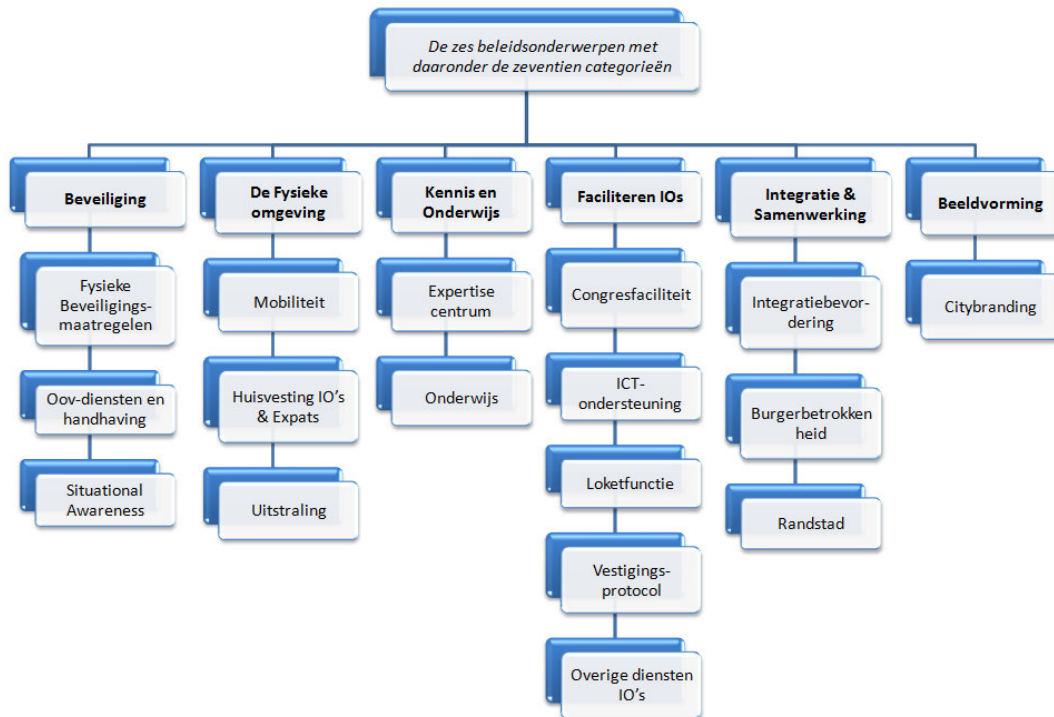
Om Den Haag (en regio) aantrekkelijker te maken als vestigingslocatie voor Internationaal georiënteerde Organisaties zijn binnen het Secure Haven project circa honderd maatregelen voorgesteld. Dit betreft maatregelen die worden genomen voordat het besluit tot vestiging is genomen. Het zijn dus proactieve maatregelen (en dragen in die zin bij aan de ‘marketing’ van de stad Den Haag als aantrekkelijke vestigingslocatie).

Deze maatregelen zijn verbijzonderd naar de zes ontwikkelscenario’s voor Secure Haven. Immers, een specifieke maatregel hoeft niet in elk scenario te worden uitgevoerd of de maatregel kan zwaarder of lichter worden ingezet al naar gelang het beleid van de gemeente Den Haag. Per maatregel is ten slotte een inschatting van de kosten gemaakt<sup>10</sup> aan de hand van het volgende format.

Maatregel															
Maatregelgroep															
Scenario's	uitwerking voor scenario:		need or nice:												
	ook in scenario's:		(maar mogelijk in andere verschijningsvorm of intensiteit)												
Toelichting															
Kwalitatieve effecten op	IO's:														
	expats:														
	burgers:														
	overig:														
Activiteiten	fase	beschrijving activiteiten, producten etc. t.b.v. financiële vertaling	2009	2010	2011	...	2013	2014	2015	2016	2017	2018	2019	2020	kosten voor wie
	T.b.v. plan/besluitvorming:														
	T.b.v. implementatie/realisatie:	€	-												
	T.b.v. exploitatie:														
	T.b.v. handhaving:														
Kosten	Totaal	€	-	€	-	€	-	€	-	€	-	€	-	€	-

De maatregelen zijn samengevoegd in zeventien categorieën. De zeventien categorieën, zijn samen te vatten in zes algemene beleidsonderwerpen. Zie onderstaand schema:

<sup>10</sup> Een overzicht van de kostenraming (onderbouwing) per maatregel is opgenomen in een separaat document: “Kwantificering maatregelen voor beter vestigingsklimaat IO's”.



Onderstaand volgt een korte uiteenzetting van het soort maatregelen die per categorie zijn omschreven.

### *Waarschuwing voor de lezer!*



De onderstaande maatregelen vloeien voort uit een brede inventarisatie van mogelijke ideeën voor de realisatie van een Secure Haven. Deze ideeën zijn gegenereerd in een periode van bijna twee jaar. Het kan derhalve voorkomen dat bepaalde ideeën inmiddels al in soortgelijke vorm zijn gerealiseerd. Zo zijn bij de politie Haaglanden al een diplomatiek loket en diplomatieke surveillance vorm gegeven; kent de gemeente Den Haag onder andere het programma 'Haagse Bruggen' ten behoeve van burgerparticipatie, het initiatief Multipav ten behoeve van fysieke beveiliging en worden miljoenen geïnvesteerd om de uitstraling van de internationale zone te versterken. De voorstelde ideeën zijn ook geen voorschriften om een Secure Haven te realiseren. De voorgestelde maatregelen zijn bedoeld om in onderlinge samenhang inspiratie te bieden en als navigatie-instrument richting te geven aan de verdere ontwikkeling van de internationale zone.

<b>1. Burgerbetrokkenheid</b>	Maatregelen binnen deze categorie zijn er op gericht de burgers binnen de Secure Haven in te lichten, te enthousiasmeren over de activiteiten, organisaties en plannen aangaande de zone, hen erbij te betrekken en eventueel inspraak te geven door middel van vertegenwoordiging.
<b>2. Citybranding.</b>	Hierbinnen vallen maatregelen die de gemeente Den Haag en de Secure Haven in het bijzonder op een aantrekkelijke manier op de kaart willen zetten. Het neerzetten van het zowel het merk Secure Haven als de stad Den Haag als zijnde innovatief, leefbaar, internationaal, veilig en gunstig gelegen aan de kunst



	<p>om dit vervolgens naar buiten toe uit te dragen. Het doel is om Den Haag er in de internationale arena zo competitief mogelijk neer te zetten ten opzichte van andere steden om deze te beconcurreren op de internationaal ingestelde burger, multinational of IGO.</p>
<b>3. Congresfaciliteit.</b>	<p>De categorie congresfaciliteit richt zich enkel op plannen rondom een congrescentrum. Er is een duidelijk verband tussen een aantrekkelijk vestigingsklimaat voor IO's en NGO's en de mogelijkheid voor deze organisaties om ter plekke grote congressen te organiseren. Op dit moment doet de afwezigheid van werkelijk grote zalen voor congressen zich pijnlijk voelen. In de uitwerking van de maatregelen wordt duidelijk hoe de wenselijke omvang en aard van deze faciliteit af hangt van omvang van ambitie, diepte van Randstedelijke samenwerking, mate aan samenwerking met commerciële partners, en (financiële) mogelijkheden.</p>
<b>4. Expertisecentrum.</b>	<p>De maatregelen die erop gericht zijn hoogwaardige kennis op het gebied van vrede, recht en veiligheid naar Den Haag vallen binnen deze categorie. Te denken valt aan het opzetten van een expertisecentrum of -netwerk, maar ook aan het organiseren van themabijeenkomsten, congressen, het uitwisselen kennis tussen instituten, bedrijven of het verstrekken van beurzen.</p>
<b>5. Fysieke beveiliging.</b>	<p>Een belangrijk onderdeel van de Secure Haven is de daadwerkelijke beveiliging, deze wordt deels bewerkstelligd door zichtbare en onzichtbare fysieke beveiligingsmaatregelen. Bij fysieke beveiligingsmaatregelen kan worden gedacht aan het inrichten te beveiligen gebieden, door middel van verscheidene identificatie en detectiemiddelen gecombineerd aan dynamische en statische barrières.</p>
<b>6. Huisvesting IO's en Expats</b>	<p>Een keur aan mogelijke opties, zowel structureel als tijdelijk, aangaande werk- en leefruimte voor expats en huisvestingsruimte voor IO's, maar ook een klein deel bouwvoorschriften aangaande deze huisvesting wordt besproken in de maatregelen binnen deze categorie.</p>
<b>7. ICT Ondersteuning.</b>	<p>Hier valt te lezen welke vormen de te ontwikkelen 'Virtual Secure Haven' kan aannemen. De "Virtual Secure Haven" is een platform waarop informatie over de zone op verschillende wijzen door IGO's, overheid en burgers met elkaar gedeeld kan worden.</p>
<b>8. Integratiebevordering.</b>	<p>Sociale integratie is een onderwerp dat in veel themarapporten wordt genoemd. De sturingsmogelijkheden op dit thema zijn echter beperkt en/of complex. Om de integratie ofwel de sociale vrede binnen de Secure Haven toch zoveel mogelijk te vergroten zijn een aantal maatregelen gericht op sociale cohesie en de inburgering van expats en hun kinderen.</p>
<b>9. Loketfunctie.</b>	<p>De loketfunctie valt onder het faciliteren van de IO's. Zowel de organisaties zelf als hun werknemers zitten met veel vragen aangaande bijvoorbeeld bureaucratie rond wet- en regelgeving, ondermeer op het gebied van veiligheid. Ook is het goed nieuwkomers zo hartelijk mogelijk welkom te heten. Om allen zo goed mogelijk van dienst te kunnen zijn kan worden gedacht aan een desk of loket waar zij diensten kunnen aanvragen of met vragen terecht kunnen.</p>
<b>10. Mobiliteit.</b>	<p>Het spreekt voor zich dat de Secure Haven goed bereikbaar</p>



	dient te zijn, dit is niet gemakkelijk gezien de huidige verkeersproblemen die in de toekomst alleen maar groter zullen worden. Binnen deze categorie zijn een groot aantal innovatieve maatregelen opgenomen die de bereikbaarheid van de zone, zowel via openbaar vervoer als privaat transport moeten garanderen.
<b>11. Onderwijs.</b>	Waar eerder in de categorie ‘Expertisecentrum’ wordt gekeken naar kennis en expertise op het gebied van vrede, recht en veiligheid, gaat het hier binnen ‘Onderwijs’ om maatregelen die betrekking hebben op het internationale onderwijs in Den Haag.
<b>12. OOV-diensten en handhaving.</b>	Om de beveiliging te maximaliseren kan naast nieuwe fysieke beveiligingsmaatregelen ook worden gedacht aan de aanpassing van regels omtrent openbare orde en veiligheid in de Secure Haven. Maatregelen gaan dieper in op regelgeving en aanpassingen van bevoegdheden op dit gebied.
<b>13. Overige diensten en faciliteiten aan IO’s.</b>	Onder de categorie overige diensten en faciliteiten valt een keur aan maatregelen die de dagelijkse gang van zaken van IO’s vergemakkelijken en overzichtelijker maken.
<b>14. Randstad.</b>	Randstedelijke samenwerking is essentieel om van de Secure Haven een succes te maken. Het aanbod van voorzieningen aan IO’s kan eenvoudig worden vergroot door deze coöperatie te intensifiëren.
<b>15. Situational Awareness</b>	Toezicht op de openbare ruimte complementeert de fysieke beveiligingsmaatregelen en OOV diensten qua beveiliging in de Secure Haven. Technologisch is veel mogelijk op dit gebied, maatregelen voorzien in de toepassing hiervan binnen de zone.
<b>16. Uitstraling.</b>	Uitstraling valt onder het beleidsonderwerp fysieke omgeving. Naast de <i>branding</i> van Den Haag is het nuttig om ook daadwerkelijk uit te stralen waar je als stad voor staat. De maatregelen moeten er zorg voor dragen dat Den Haag fysiek op een moderne, schone en innovatieve manier wordt vormgegeven.
<b>17. Vestigingsprotocol.</b>	De daadwerkelijke vestiging van een IO is een kostbaar en tijdrovend proces. De maatregelen zijn erop gericht de uitvoering van de vestiging te vereenvoudigen en soepelere te laten verlopen.

- **Investing en exploitatiekosten per scenario**

Deze variabele betreft het totaal aan kosten voor alle maatregelen van een scenario. Deze maatregelpakketten brengen investeringen en exploitatiekosten met zich mee. De omvang van deze variabele wordt berekend aan de hand van de netto contante waarde van de initiële en toekomstige investeringen en exploitatiekosten.

## 4.2 Kostenvariabelen voor vestiging IGO’s (reactief)

Deze categorie van kostenvariabelen betreft maatregelen die genomen worden nadat het besluit tot vestiging van een internationaal georiënteerde



organisatie in Den Haag is genomen. Deze maatregelen zijn derhalve reactief en vaak het gevolg van eisen of wensen van de betreffende IGO aan het gastland. Secure Haven onderscheidt de volgende variabelen:

- **Kosten lobbyactiviteiten voor buitenlandse bijdragen**

Deze variabele betreft de inspanningen die Nederland pleegt om andere landen te laten bijdragen aan de vestigings- en beveiligingskosten van een in Den Haag te vestigen IGO. Libanon staat bijvoorbeeld zelf garant voor 51 procent van de kosten van het in Leidschendam te vestigen Libanontribunaal. De overige kosten worden gefinancierd vanuit vrijwillige bijdragen door VN lidstaten. De Nederlandse lobbyactiviteiten zijn gericht op het maximaliseren van deze vrijwillige bijdragen. De kosten voor deze lobbyactiviteiten bestaan uit de loonkosten van de betrokken ambtenaren plus eventuele onkostenvergoedingen (reis- en verblijfkosten buitenland).

- **Kosten aanpassing huisvesting**

Deze variabele betreft de aanpassingen aan het beschikbaar gestelde pand conform de eisen en wensen van de betreffende internationaal georiënteerde organisatie. Dit zijn doorgaans eenmalige kosten voor verbouwing en inrichting. De omvang van deze kosten verschilt per internationaal georiënteerde organisatie en is afhankelijk van de betreffende eisen en wensen. De Rijksgebouwendienst is primair verantwoordelijk voor deze aanpassingskosten voor huisvesting. Daarbij zijn twee opties mogelijk:

- De betreffende kosten worden doorberekend in de huurprijs van het pand aan de IGO die er in gehuisvest zal worden. Of,
- De betreffende kosten worden niet doorberekend omwille van de concurrentiepositie met andere VN-steden. In die zin ontvangt de IGO als het ware 'huursubsidie'.

Uit gesprekken met de RGB blijkt dat de eerste optie meest gebruikelijk wordt toegepast. Aangezien het saldo van de kosten daarmee op nul komt, is deze variabele verder niet meegenomen in de berekening van kosten en baten van huidige of nieuwe IGO's.



## 4.3 Batenvariabelen

De variabelen met betrekking tot de baten van Secure Haven vloeien voort uit de vestiging van nieuwe internationaal georiënteerde organisaties, uitbreiding van bestaande organisaties en/of uitbreiding van de congresbezoeken. Onderstaand zijn deze batenvariabelen toegelicht:

- **Aantal Internationaal Georiënteerde Organisaties**

Deze variabele betreft het aantal IGO's gevestigd in de gemeente Den Haag en de regio Den Haag. Daarbij worden vier categorieën onderscheiden:

1. Internationale Organisaties (IO)
2. Niet-gouvernementele Organisaties (NGO)
3. Kennis- en onderwijsinstellingen
4. Ambassades en consulaten

In bijlage A is een overzicht opgenomen met de namen van alle organisaties en de verdeling daarvan over de vier categorieën.

- **Bestedingen door Internationaal Georiënteerde Organisaties**

Deze variabele betreft alle bestedingen die door de IGO worden gedaan, met uitzondering van de salarisbetalingen (deze vallen onder andere variabelen). Gedacht kan worden aan uitgaven ten behoeve van automatisering, huisvesting, catering en meubilair. Deze uitgaven hebben een direct effect op de economie. Immers, als de betreffende IGO niet in de regio Den Haag zou zijn gevestigd, dan zouden deze bestedingen buiten deze regio (buiten Nederland) worden gedaan. De salarissen komen via de uitgaven die de werknemers van de IGO doen in de economie (is aparte variabele).

Categorie organisatie	Gemiddelde besteding per organisatie
<b>IO</b>	€ 33,4 mln.
<b>NGO</b>	€ 0,9 mln.
<b>Kennis- en onderwijsinstelling</b>	€ 3,4 mln.
<b>IGO's excl. ambassades</b>	€ 10,9 mln.
<b>Ambassade / consulaat</b>	€ 0,8 mln.
<b>IGO's incl. ambassades</b>	€ 4,7 mln.

- **Aantal niet-Nederlandse werknemers**

Deze variabele betreft uitsluitend de niet-Nederlandse werknemers van een IGO die in Den Haag werkzaam zijn *omdat* deze IGO zich in Den



Haag heeft gevestigd. Deze variabele wordt gemeten aan de hand van het aantal banen ingevuld door niet-Nederlandse werknemers.

Categorie organisatie	Gemiddeld aantal niet-Nederlandse werknemers naar niveau		
	Hoog	Middelbaar / Laag	Totaal
<b>IO</b>	285,5	86,7	372,2
<b>NGO</b>	2,7	0,4	3,1
<b>Kennis- en onderwijsinstelling</b>	34,1	11,6	45,7
<b>IGO's excl. ambassades</b>	92,7	28,4	121,1
<b>Ambassade / consulaat</b>	12,5	7,8	20,3
<b>IGO's incl. ambassades</b>	43,4	15,7	59,1

- **Bestedingen door niet-Nederlandse werknemers**

Deze variabele betreft de totale bestedingen door niet-Nederlandse werknemers als product van het aantal niet-Nederlandse werknemers, het gemiddelde netto inkomen en het bestedingspercentage van dit inkomen. Deze variabele heeft een direct consumptief effect op de economie. Hierbij gaat het om uitgaven zoals huisvesting, vervoer, recreatie en voedsel. De hoogte van deze uitgaven is afhankelijk van het gemiddelde inkomen van de niet-Nederlandse werknemer. Dit gemiddelde inkomen bedraagt bijna 77 duizend euro<sup>11</sup>. Het percentage van dit inkomen dat daadwerkelijk wordt besteed blijkt te variëren<sup>12</sup>. In dit rapport wordt uitgegaan van een bestedingspercentage van 70 procent.

Categorie organisatie	Gemiddelde besteding per organisatie door niet Nederlandse werknemers
<b>IO</b>	€ 27,1 mln.
<b>NGO</b>	€ 0,1 mln.
<b>Kennis- en onderwijsinstelling</b>	€ 1,9 mln.
<b>IGO's excl. ambassades</b>	€ 8,3 mln.
<b>Ambassade / consulaat</b>	€ 0,7 mln.
<b>IGO's incl. ambassades</b>	€ 3,6 mln.

- **Extra werkgelegenheid voor Nederlandse werknemers**

Deze variabele betreft het aantal banen dat wordt ingevuld door Nederlandse werknemers. De mate waarin deze FTE's worden meegerekend als economisch effect is echter afhankelijk van de arbeidsmarkt in Den Haag en Nederland.

<sup>11</sup> Dit gemiddelde inkomen voor niet-Nederlandse werknemers volgt uit Decisio 2008.

<sup>12</sup> De SEO gaat uit van 60 procent (SEO-rapport nr. 617). Decisio gaat uit van 80 procent (Decisio-rapport 2007)



- Bij een krappe arbeidsmarkt<sup>13</sup> wordt uitgegaan van een verdringingseffect. Dit houdt in dat de nieuwe banen (als gevolg van de vestiging van een IGO) feitelijk concurreert met de bestaande arbeidsplaatsen voor gekwalificeerd personeel. De nieuwe IGO *verdringt* andere werkgevers en de werknemer verwisselt van organisatie. In deze situatie is het economisch effect nul.
- Bij een ruime arbeidsmarkt wordt uitgegaan van invulling van elke nieuwe baan door een werkloze. Het verdringingseffect treedt dan niet op. In deze situatie is sprake van een economisch effect.

In dit onderzoek is uitgegaan van een krappe arbeidsmarkt voor die werknemers die in aanmerking zouden kunnen komen voor een baan bij een IGO en daarmee geen economisch effect veroorzakend.

Categorie organisatie	Gemiddeld aantal Nederlandse werknemers naar niveau		
	Hoog	Middelbaar / Laag	Totaal
<b>IO</b>	34,5	47,6	82,1
<b>NGO</b>	4,2	3,9	8,1
<b>Kennis- en onderwijsinstelling</b>	36,3	22,6	58,9
<b>IGO's excl. ambassades</b>	22,9	22,1	45,0
<b>Ambassade / consulaat</b>	3,7	4,7	8,4
<b>IGO's incl. ambassades</b>	11,0	11,4	22,4

- **Extra bestedingen door Nederlandse werknemers**

Deze variabele betreft de extra besteding die een Nederlandse werknemer zou doen omdat hij (zij) als volg van het werken bij een IGO een hoger inkomen geniet dan hij had verdient als hij niet bij die IGO zou werken. In dit rapport wordt uitgegaan van een nihil verschil en het economisch effect van deze variabele wordt derhalve niet meegerekend.

<sup>13</sup> Er is sprake van een krappe arbeidsmarkt indien de vraag naar arbeidskrachten het aanbod overtreft. Ook in tijden van (hoge) werkloosheid kan er sprake zijn van een krappe arbeidsmarkt op specifiek onderdelen van de arbeidsmarkt.

# Rapport Secure haven

WP1400: Economische Scope Secure Haven



- **Aantal (zakelijke) bezoekers**

Deze variabele betreft het totaal aantal buitenlandse zakelijke en privé bezoekers aan IGO's in (de regio) Den Haag per jaar.

Categorie organisatie	Zakelijke bezoekers	
	Gemiddeld aantal	Gemiddelde verblijfsduur
<b>IO</b>	574	3,2 dagen
<b>NGO</b>	47	3,1 dagen
<b>Kennis- en onderwijsinstelling</b>	103	5,8 dagen
<b>IGO's excl. ambassades</b>	300	3,6 dagen
<b>Ambassade / consulaat</b>	23	2,6 dagen
<b>IGO's incl. ambassades</b>	130	3,5 dagen

Het aantal privébezoekers aan expats is gemiddeld vier personen per jaar die ook gemiddelde vier dagen per jaar verblijven<sup>14</sup>.

- **Bestedingen door (zakelijke en privé) bezoekers**

Deze variabele betreft de som van alle uitgaven van buitenlandse zakelijke en privé bezoekers aan IGO's per jaar. Deze uitgaven betreffen bijvoorbeeld hotelovernachtingen, restaurantkosten, recreatie en transport. Bestedingen door Nederlandse bezoekers worden beschouwd als verdringingseffect en als zodanig niet meegerekend als economisch effect. De zakelijke bezoekers besteden gemiddeld 135 euro per dag<sup>15</sup>. Hiervan is honderd euro voor de hotelovernachting en 35 euro voor de overige uitgaven. Privé bezoekers hebben over het algemeen geen hotelovernachting nodig.

---

<sup>14</sup> Decisio, november 2005.

<sup>15</sup> Decisio, november 2005.



- **Aantal dagen congresgangers**

Deze variabele betreft het totaal aantal dagen dat buitenlanders per jaar deelnemen aan congressen in de regio Den Haag. Voor dit onderzoek gaat het om de congressen die zijn gerelateerd aan het werk van de IGO's.

Categorie organisatie	Congresbezoekers	
	Gemiddeld aantal	Gemiddelde verblijfsduur
<b>IO</b>	714	2 dagen
<b>NGO</b>	254	2 dagen
<b>Kennis- en onderwijsinstelling</b>	593	2 dagen
<b>IGO's excl. ambassades</b>	557	2 dagen
<b>Ambassade / consulaat</b>	35	2 dagen
<b>IGO's incl. ambassades</b>	237	2 dagen

- **Bestedingen door congresbezoekers**

Deze variabele betreft het totaal aan uitgaven door congresgangers (gebaseerd op de gemiddelde bestedingen per dag keer het totaal aantal dagen congresbezoekers) per jaar. Volgens het Nederlands Bureau voor Toerisme en Congressen geven congresbezoekers gemiddeld 344 euro per dag uit.

- **Bestedingen totaal**

Deze variabele bestaat uit twee hoofdcomponenten. Het 1<sup>ste</sup> orde effect, ofwel impact effect, en de n<sup>de</sup> orde effecten, ofwel multiplier effect.

— Het 1<sup>ste</sup> orde effect treedt op korte termijn op en betreft de som van de bestedingen van de IO's, de bestedingen door haar niet-Nederlandse werknemers, de eventuele extra bestedingen door de Nederlandse werknemers, de bestedingen van de (zakelijke en privé) bezoekers en de bestedingen door de congresgangers.

— De n<sup>de</sup> orde bestedingseffecten treden op langere termijn op. Dit betreft de herbesteding van inkomen (als gevolg van het 1<sup>ste</sup> orde effect) bij derden.

In dit onderzoek zijn uitsluitend de 2<sup>de</sup> orde effecten van de bestedingen door de niet-Nederlandse werknemers meegenomen in de berekening van het economisch effect. Hiermee blijft de aansluiting gewaarborgd met de studie naar de economische betekenis van internationale organisaties uitgevoerd door Decisio.



- **Toegevoegde waarde**

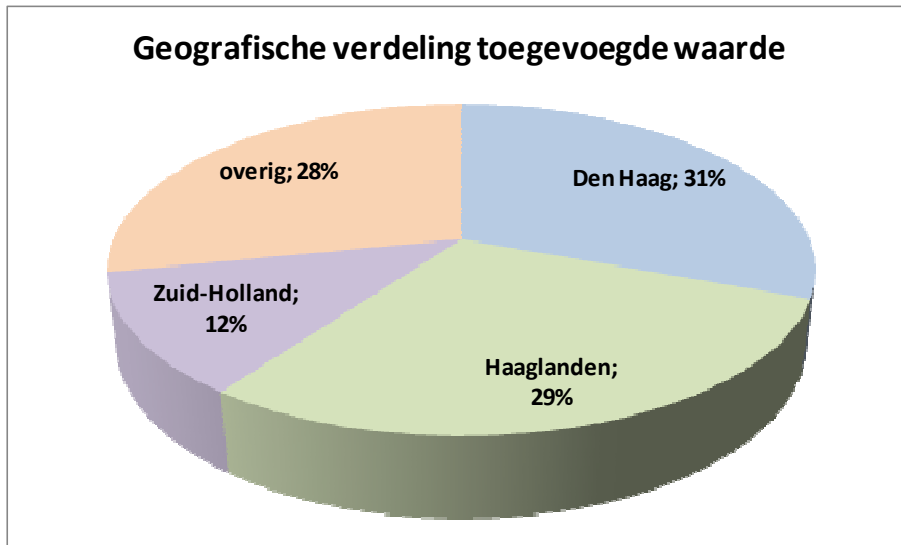
Toegevoegde waarde is een begrip uit de economie dat de essentie aangeeft van het produceren: namelijk het toevoegen van waarde aan een goed (of diensten). De toegevoegde waarde is het verschil tussen de omzet en de waarde van de ingekochte goederen. Dit begrip vormt de basis om het bruto binnenlands product van een land te berekenen en binnen dit project kan het gebruikt worden om af te zetten tegen investeringen die gedaan moeten worden om IGO's naar Den Haag te halen.

In onderstaande tabel is de gemiddelde toegevoegde waarde per type internationaal georiënteerde organisatie weergegeven. De bijdrage aan het BBP is per intergouvernementele organisatie met 77 miljoen euro het hoogst. De gemiddelde toegevoegde waarde van een NGO of ambassade / consulaat is met twee miljoen euro relatief beperkt. Een gemiddelde IGO verhoogt het BBP met elf miljoen euro.

Type organisatie	Gemiddelde Toegevoegde waarde (*mln) per type IGO		
	Direct effect	Indirecte effect	Totaal
<b>IO</b>	€ 38,2	€ 38,8	€ 77,0
<b>NGO</b>	€ 1,1	€ 0,5	€ 1,7
<b>Kennis en Onderwijs</b>	€ 8,2	€ 3,2	€ 11,4
<b>Ambassade / consulaten</b>	€ 1,0	€ 0,9	€ 2,0
<b>IGO</b>	<b>€ 6,0</b>	<b>€ 5,3</b>	<b>€ 11,2</b>



In onderstaande figuur is weergegeven waar deze toegevoegde waarde wordt gerealiseerd. Hierbij zijn onderscheiden de stad Den Haag, de regio Haaglanden (behalve Den Haag), provincie Zuid-Holland (behalve Haaglanden) en overig.

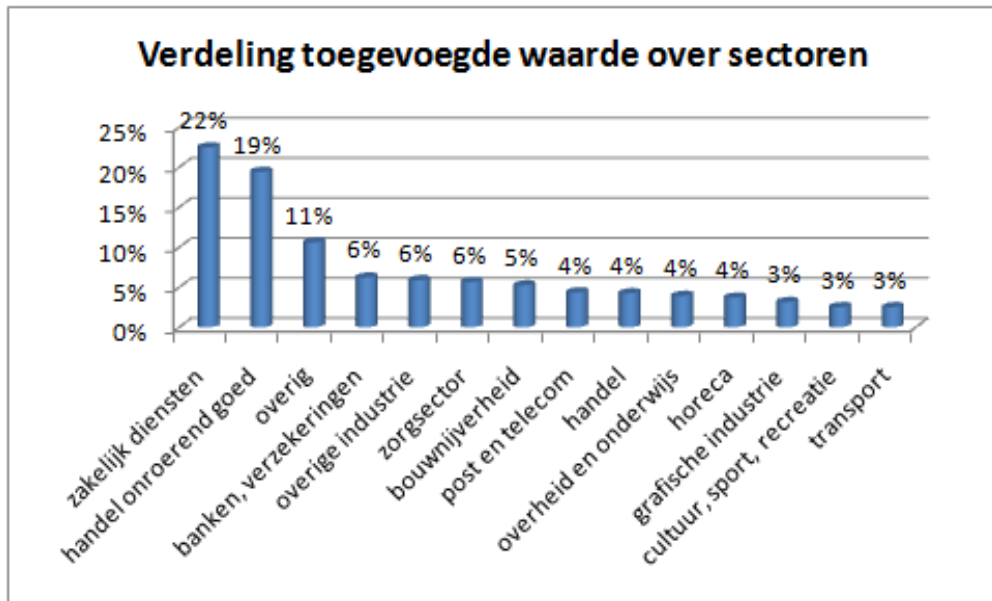


Van de economische toegevoegde waarde wordt 31% daadwerkelijk ook in de stad Den Haag gerealiseerd. In heel regio Haaglanden is dat zestig procent. Ruim een kwart van de toegevoegde waarde wordt buiten de provincie Zuid-Holland gerealiseerd.

In onderstaande figuur is weergegeven in welke sectoren de toegevoegde waarde wordt gerealiseerd die samenhangt met internationaal georiënteerde organisaties. Twee sectoren, zakelijke dienstverlening en handel in onroerend goed, zijn samen goed voor een aandeel van meer dan veertig procent. De andere gespecificeerde categorieën zijn elk goed voor een aandeel van tussen de drie en zes procent.

# Rapport Secure haven

WP1400: Economische Scope Secure Haven





## 5 Baten huidige gevestigde IGO's

Afgelopen jaar heeft onderzoeksbureau Decisio in opdracht van de Gemeente Den Haag een onderzoek uitgevoerd naar de economische betekenis van internationale organisatie in de regio Haaglanden<sup>16</sup>. In deze paragraaf is dit economisch belang samengevat waarbij uitsplitsingen zijn gemaakt naar type IGO, regio en verschillende economische grootheden. De beschreven resultaten zijn verzameld door middel van een grootschalige enquête onder IGO's en ambassades. Deze gepresenteerde resultaten zijn niet opgehoogd voor non-respons. Dit betekent dat de werkelijke huidige economisch betekenis groter is dan de gepresenteerde economische betekenis. De informatie heeft betrekking op 2007.

Nogmaals merken wij hier op dat er een definitieverschil zit tussen de door Decisio gehanteerde indeling in type organisatie en de Secure Haven indeling. Omwille van de vergelijkbaarheid van de cijfers is in dit rapport aangesloten bij de indeling van Decisio.

Type organisatie	Grootte responsgroep	Werkelijk aantal
<b>IO</b>	19 (61%)	31
<b>NGO</b>	27 (41%)	66
<b>Kennis en Onderwijs</b>	21 (62%)	34
<b>IGO's excl. ambassades</b>	67 (51%)	131
<b>Ambassades en consulaten</b>	107 (100%)	107
<b>IGO's incl. ambassades</b>	174 (73%)	238

<sup>16</sup> Decisio en Bureau Louter, "Economische betekenis Internationale bedrijven en organisatie in Haaglanden", 24 november 2008.



## 5.1 Aantal banen

In onderstaande tabel is weergegeven dat het vestigen van 174 IGO's in regio Haaglanden een werkgelegenheidseffect heeft van circa 28 duizend banen. Hiervan zijn veertienduizend banen direct bij de IGO's aan te merken en de overige veertienduizend banen als gevolg van bestedingen van de IGO's en van haar buitenlandse werknemers. Uitgaande van voldoende representativiteit bedraagt na ophoging het aantal directe en indirecte banen bijna 43 duizend.

Type organisatie	Aantal banen			
	Directe werkgelegenheid #1	Indirecte werkgelegenheid #2	Totaal responsgroep	Totaal opgehoogd
<b>IO</b>	8.631	10.895	19.526	31.858
<b>NGO</b>	302	216	518	1.266
<b>Kennis en Onderwijs</b>	2.194	1.001	3.195	5.173
<b>IGO excl. ambassades</b>	11.127	12.112	23.239	38.297
<b>Ambassades en cons.</b>	3.076	1.478	4.554	4.554
<b>IGO incl. ambassades</b>	14.203	13.590	27.793	42.851

#1 Betreft het aantal banen van zowel buitenlandse werknemers als van Nederlandse werknemers bij de IGO's.

#2 Betreft het aantal banen als gevolg van consumptieve bestedingen door de buitenlandse werknemers van de IGO's (huisvesting, eten, uitgaan, etc.) plus het aantal banen als gevolg van de bestedingen door de IGO's (kantoormeubilair, catering, etc.).

## 5.2 Bestedingen

In onderstaande tabel is de omvang van de bestedingen die gedaan worden door IGO's aan goederen en diensten, door expats en het tweede orde effect van bestedingen door expats weergegeven. Hierbij is onderscheid gemaakt naar type IGO en naar de locatie waar de besteding plaatsvindt. Van het totaal 1,7 miljard euro aan bestedingen in 2007 wordt bijna zestig procent in de regio Den Haag gerealiseerd. Circa dertig procent van alle bestedingen worden gedaan buiten de provincie Zuid-Holland. Tachtig procent van deze bestedingen vloeien voort uit de intergouvernementele organisaties.



Type organisatie	Bestedingen * mln				
	Den Haag	Overig regio	Overig Z-H	Buiten Z-H	Totaal
<b>IO</b>	€ 377	€ 421	€ 153	€ 412	€ 1.363
<b>NGO</b>	€ 7	€ 4	€ 5	€ 11	€ 27
<b>Kennis en Onderwijs</b>	€ 35	€ 28	€ 24	€ 39	€ 126
<b>IGO's excl. ambassades</b>	€ 419	€ 453	€ 182	€ 462	€ 1.516
<b>Ambassades en consulaten</b>	€ 80	€ 33	€ 26	€ 54	€ 193
<b>IGO's incl. ambassades</b>	<b>€ 499</b>	<b>€ 486</b>	<b>€ 208</b>	<b>€ 516</b>	<b>€ 1.709</b>

## 5.3 Toegevoegde waarde

De 174 internationaal georiënteerde organisaties in de regio Haaglanden zijn goed voor een verhoging van het bruto binnenlands product met bijna twee miljard euro. Intergouvernementele organisaties hebben hierin het grootste aandeel: bijna 1,5 miljard euro. De toegevoegde waarde van de NGO's is met 45 miljoen euro relatief beperkt.

Type organisatie	Toegevoegde waarde *mln		
	Direct effect	Indirect effect	Totaal
<b>IO</b>	€ 725	€ 737	€ 1.462
<b>NGO</b>	€ 31	€ 14	€ 45
<b>Kennis en Onderwijs</b>	€ 172	€ 67	€ 239
<b>IGO's excl. ambassades</b>	€ 928	€ 818	€ 1.746
<b>Ambassades en consulaten</b>	€ 109	€ 101	€ 210
<b>IGO's incl. ambassades</b>	<b>€ 1.037</b>	<b>€ 919</b>	<b>€ 1.956</b>

## 5.4 Zakelijk en privé bezoek en congresgangers

Het Decisio onderzoek uit 2008 heeft voor enkele variabelen onvoldoende representatieve informatie opgeleverd. De gepresenteerde data voor deze grootheden heeft betrekking op het eerder uitgevoerde en vergelijkbare onderzoek uit 2005 met een prijspeil van 2004. Van de zakelijke bezoekers was informatie beschikbaar naar type organisatie. De bestedingen door privé bezoekers aan expats zijn gerelateerd aan het aantal buitenlandse werknemers per type organisatie. Het totaal aantal congresgangers is naar rato van het aantal verblijfsdagen van zakelijke bezoekers verdeeld over de typen IGO's.

# Rapport Secure haven

WP1400: Economische Scope Secure Haven



Type organisatie	Bestedingen door congresgangers en overige bezoekers *mln		
	Congres en zakelijk	Privé	Totaal
<b>IO</b>	€ 16,6	€ 4,0	€ 20,6
<b>NGO</b>	€ 4,3	€ 0,1	€ 4,4
<b>Kennis en Onderwijs</b>	€ 11,9	€ 0,5	€ 12,5
<b>IGO's excl. ambassades</b>	€ 32,9	€ 4,5	€ 37,5
<b>Ambassade / consulaten</b>	€ 3,9	€ 1,2	€ 5,2
<b>IGO's incl. ambassades</b>	<b>€ 36,9</b>	<b>€ 5,8</b>	<b>€ 42,6</b>

Het totaal aan bestedingen door congresgangers, zakelijke en privé bezoekers van de IGO's in de steekproef bedraagt 42,6 miljoen euro per jaar. Ook hier zijn de bestedingen van alle bezoekers aan IO's met bijna 20,6 miljoen euro duidelijk hoger dan van alle bezoekers aan de andere typen organisaties. De bestedingen door bezoekers aan NGO's of ambassades blijven met vier tot vijf miljoen euro per jaar ook duidelijk achter bij de kennis- en onderwijsinstellingen (ruim twaalf miljoen euro).

## 5.5 Samenvatting baten huidige IGO's

De economische betekenis van 174 internationaal georiënteerde organisaties (IGO's) die in de Haagse regio zijn gevestigd, is uit te drukken in aantal banen, omvang bestedingen en toegevoegde waarde. In onderstaande tabel is samengevat wat die economische betekenis in 2007 is geweest.

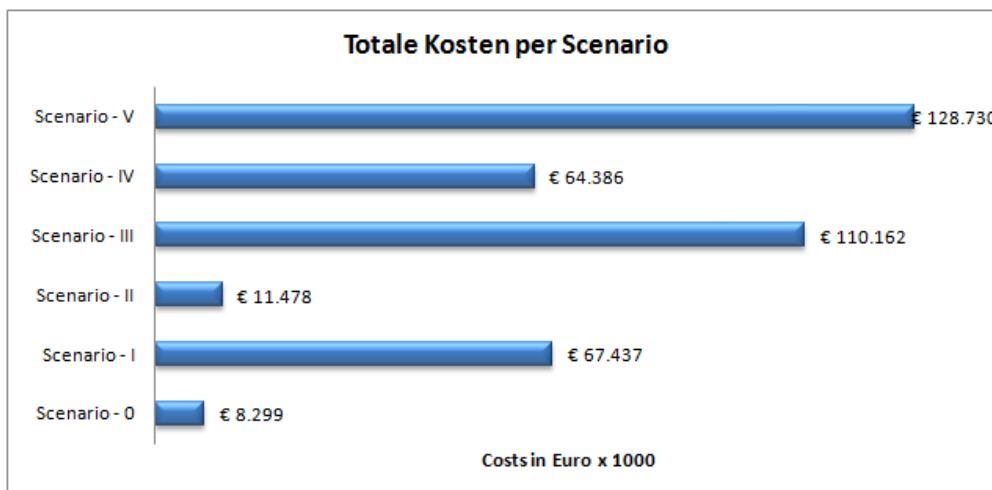
Economische betekenis		
<b>Aantal banen</b>	Directe	14.203
	Indirecte	13.590
	Totaal	27.793
<b>Omvang bestedingen</b>	Den Haag	499 mln euro
	Buiten Den Haag	1.210 mln euro
	Totaal	1.709 mln euro
<b>Toegevoegde waarde</b>	Directe	1.037 mln euro
	Indirect	919 mln euro
	Totaal	1.956 mln euro
<b>Bestedingen bezoekers</b>	Congres / zakelijk	36,9 mln euro
	Privé	5,8 mln euro
	Totaal	42,6 mln euro



## 6 Kosten per scenario

De kosten voor het realiseren van een beter vestigingsklimaat voor IGO's vloeien voort uit de maatregelen zoals toegelicht in paragraaf 4.1. Deze maatregelen zijn echter voorstellen en zullen in de praktijk echter niet onverkort en op dezelfde wijze worden toegepast. Daarom zijn zes scenario's ontwikkeld<sup>17</sup> die als denkrichtingen dienen bij het opstellen of aanpassen van beleid. Sommige scenario's zijn ambitieuzer en gaan uit van sterke sturing. Deze omvatten derhalve meer (en vaak zwaardere) maatregelen. Andere scenario's gaan uit van zelfregulering en omvatten derhalve minder (zware) maatregelen. In bijlage D is het totaaloverzicht weergegeven van alle maatregelen per categorie afgezet tegen de scenario's.

Om de kosten per scenario vast te stellen, is voor elke maatregel een inschatting van de kosten gemaakt. De kosten per scenario zijn derhalve de som van de kosten van alle maatregelen die uitgevoerd worden om een scenario te realiseren. Het gaat daarbij om de investeringen en exploitatie die per jaar gemaakt worden over een periode startend in 2009 en eindigend in 2020. Zoals eerder aangegeven kan het voorkomen dat de maatregelen deels overlappen met recente initiatieven van de gemeente Den Haag of andere belanghebbende organisaties. In dat geval zijn de geraamde kosten voor de betreffende maatregelen reeds gemaakt. De kosten per scenario zijn weergegeven in onderstaande grafiek.



Uit bovenstaand grafiek blijkt een grote differentiatie in kosten tussen de scenario's. De realisatie van scenario V kost met een totaalbedrag van € 128 miljoen (over twaalf jaar) het meest. Scenario 0 vergt met bijna 8 miljoen aan

<sup>17</sup> Deze scenario's zijn uitgewerkt in het rapport 'Koersen naar Secure Haven, een wegwijzer voor het beleidsinitiatief Secure Haven' mei 2009

# Rapport Secure haven

WP1400: Economische Scope Secure Haven



kosten het minst aan investeringen. Deze verhouding sluit aan bij de ambitie van beide scenario's.

- Scenario 0 gaat feitelijk uit van continuering van de status quo met een bescheiden ambitie in het nemen van proactieve maatregelen.
- Scenario V gaat uit een hoge ambitie met investeringen binnen alle maatregelcategorieën.

Ook tussen de overige vier scenario's is een duidelijk verschil in kosten waarneembaar. Dit verschil kan voor een belangrijk deel worden verklaard aan de hand van de kenmerken van deze scenario's. Deze zijn immers ontwikkeld langs de assen 'gestuurd' versus 'ongestuurd' en 'zichtbaar' versus 'onzichtbaar'. In onderstaand schema is de verdeling naar deze assen gemaakt alsmede de ranking naar de hoogte van de kosten.

Matrix kosten scenario I t/m IV			Ranking naar Totale Kosten	
	Gestuurd	Ongestuurd		
Zichtbaar	Scenario I Ranking (2)	Scenario II Ranking (4)	Scenario V Scenario III (1) Scenario I (2) Scenario IV (3) Scenario II (4) Scenario 0	}
Onzichtbaar	Scenario III Ranking (1)	Scenario IV Ranking (3)		

Daarbij valt op dat met name de keuze voor *sturing* (scenario's III en I) beduidend hogere kosten met zich meebrengt. De keuze voor sturing betekent immers dat de gemeente (en andere overheden) een actieve rol oppakken in de realisatie van Secure Haven. De respectievelijke maatregelen komen derhalve ook veelal ten koste van de gemeente zelf.

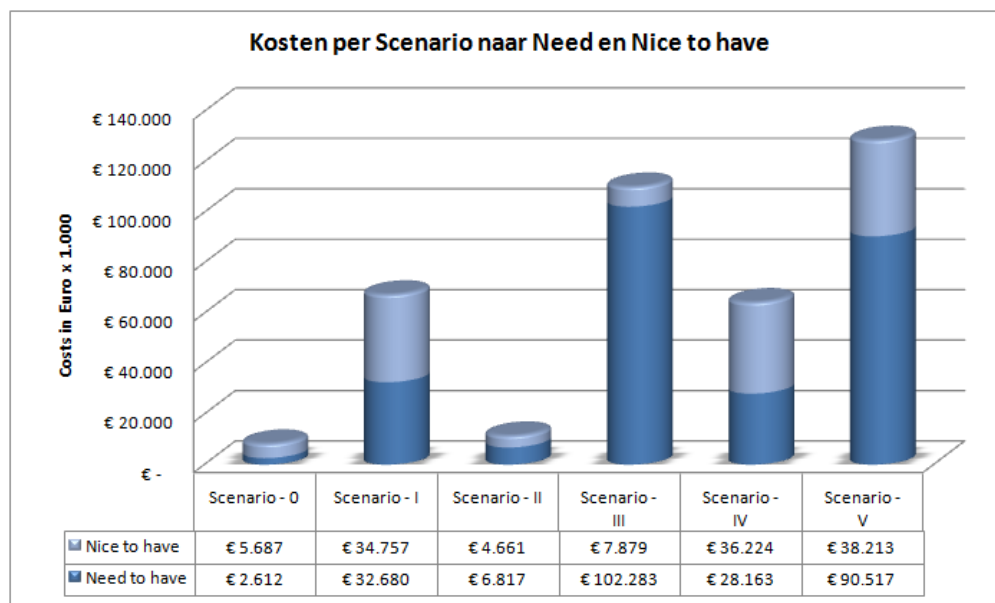
Op eenzelfde manier valt af te leiden dat de scenarios met *onzichtbare maatregelen* (scenario's III en IV) relatief duurder zijn dan hun equivalenten met (veiligheids)maatregelen die goed zichtbaar zijn voor het publiek.

### *Verhouding Need-to-have versus Nice-to-have*

Bij de verdeling van de maatregelen over de scenario's is rekening gehouden met het belang van een bepaalde maatregel voor een scenario. Met andere woorden: als ten behoeve van beleidsontwikkeling aangesloten wordt bij een specifiek scenario ligt het in de rede om in ieder geval alle *need-to-have* maatregelen mee te nemen. De *nice-to-have* maatregelen dragen bij maar zijn minder van belang om de kenmerken van een scenario te realiseren.



Het enkel invoeren van maatregelen met het label need-to-have zou in sommige scenarios een aanzienlijke besparing op kunnen leveren, zonder dat dit per se ten koste gaat van het succes van het scenario. Des te hoger het percentage nice-to-have, des te flexibeler kan een beleidsmaker binnen zo'n scenario met de maatregelen omgaan.



Uit bovenstaande grafiek blijkt dat bij scenario 0, I en IV de nice-to-have maatregelen meer dan 50% van het totaal bedragen. Deze hoge mate van flexibiliteit in de kosten per scenario ken verschillende oorzaken:

- In scenario 0 is een aantal relatief duurdere maatregelen zoals het versterken van de IO-desk, de aanpassingen aan de congressfaciliteiten en de maatregelen om burgerbetrokkenheid te vergroten als nice-to-have beoordeeld. Daarnaast zijn maatregelen ten behoeve van huisvesting voor IGO's en expats vooral faciliterend van aard en vallen deze voor een belangrijk deel samen met het reguliere planvorming binnen de gemeente.
- In scenario I wordt de categorie nice-to-have gedomineerd door de investering en exploitatie van dynamische verkeersinformatieborden (drips).
- In scenario IV wordt uitgegaan van een maximaal geïntegreerde onderneming. Dit komt onder andere tot uiting in de maatregel tot clustering van IGO's met vergelijkbare beveiligingsbehoefte in één fysieke omgeving. Deze dure maatregel is als nice-to-have beoordeeld.

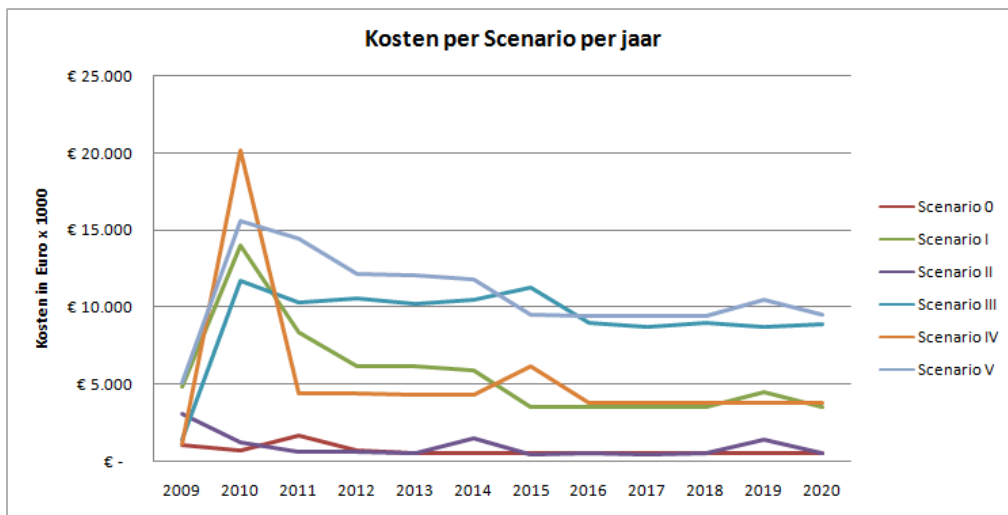
Tevens valt op dat scenario III het minst flexibel is en zelfs meer kosten voor need-to-have maatregelen (in absolute euro's) maakt dan scenario V. Dit



verschil wordt verklaard door de sterke sturing in scenario III waardoor veel fysieke veiligheidsmaatregelen in de eerstvolgende jaren worden aangeschaft. Dit in tegenstelling tot het eveneens ambitieuze scenario V waarin wordt geïnvesteerd in Den Haag als laboratoriumstad. Hierbij faciliteert de gemeente de ontwikkeling van innovatieve veiligheidsmaatregelen en laat deze toepassen ten behoeve van de IGO's. De betreffende maatregelen worden dus niet op korte termijn aangeschaft.

### *Kostenspreiding per jaar*

Kijkend naar de kosten per jaar, valt het op dat na twee investeringsjaren vervolgens de exploitatie kosten gelijkmatig over de jaren zijn gespreid. Grote éénmalige investeringen die gedaan dienen te worden in bepaalde maatregelen, zijn begroot voor 2009 of 2010, hierdoor kan het bedrag in deze jaren hoger uitvallen. Het is echter mogelijk bewust te sturen op spreiding van de grote investeringen waardoor de kosten nog evenrediger zullen zijn. Vooral scenario IV is hier een goed voorbeeld van. De investeringskosten in 2010 bedragen 20 miljoen terwijl deze een jaar later teruglopen tot ongeveer 4 miljoen, deze grote afname is te herleiden op enkele maatregelen uit de categorie 'Fysieke beveiligingsmaatregelen' waarbij enkele grote eenmalige investeringen in één boekingsjaar gedaan worden. Zie onderstaande grafiek.



### *Verschillen per Scenario.*

Uit de voorgaande paragraaf is gebleken dat de verschillen in totale kosten per scenario, hoewel flexibel, erg groot zijn en mede worden verklaard door de kenmerken per scenario. Andere oorzaken voor de kostenverschillen betreffen:

- Het aantal maatregelen per scenario
- De omvang van de maatregelen per scenario

# Rapport Secure haven

WP1400: Economische Scope Secure Haven



Allereerst zijn er in sommige scenario's een stuk meer maatregelen genomen dan in andere. Zo zijn in Scenario II en IV slechts 21 maatregelen opgenomen terwijl dit in scenario V maar liefst 52 zijn. Toch zegt dit niet alles aangezien het verschil in kosten tussen beide scenario's met 21 maatregelen 56 miljoen bedraagt. Dit toont aan dat er enkele zeer kostenintensieve maatregelen en categorieën zijn en enkele waar veel minder geld aan hoeft worden besteed. De kosten per maatregelcategorie zijn af te lezen in onderstaand schema.

bedragen * 1.000	scenario-0	scenario-I	scenario-II	scenario-III	scenario-IV	scenario-V
Beeldvorming / Citybranding	€ 267	€ 14.459	€ 433	€ -	€ -	€ 10.412
Beveiliging / Fysieke beveiligingsmaatregelen	€ -	€ 10.596	€ 1.686	€ 22.312	€ 37.446	€ 10.498
Beveiliging / OOV-diensten en handhaving	€ 314	€ 8.386	€ 51	€ 12.800	€ 12.584	€ 9.713
Beveiliging / Situational Awareness	€ -	€ 2.200	€ 2.200	€ -	€ -	€ 2.200
Faciliteren IO's / Congressfaciliteit	€ 1.682	€ 1.249	€ 809	€ -	€ -	€ 1.249
Faciliteren IO's / ICT-ondersteuning	€ -	€ 1.359	€ 1.055	€ 680	€ 680	€ 1.359
Faciliteren IO's / Loketfunctie	€ 2.532	€ 3.478	€ 2.653	€ 2.532	€ -	€ 6.010
Faciliteren IO's / overige diensten en faciliteiten	€ 624	€ 246	€ 246	€ 775	€ 517	€ 533
Faciliteren IO's / Vestigingsprotocol	€ -	€ -	€ -	€ 107	€ 195	€ 64
Fysieke omgeving / Huisvesting IO's en expats	€ 47	€ 2.432	€ 1.500	€ 6.731	€ -	€ 2.385
Fysieke omgeving / Mobiliteit	€ 37	€ 17.810	€ 131	€ 56.474	€ 5.954	€ 68.086
Fysieke omgeving / Uitstraling	€ 14	€ -	€ -	€ -	€ -	€ 14
Integratie en Samenwerking / Burgerbetrokkenheid	€ 2.448	€ 1.459	€ 96	€ 5.215	€ 2.736	€ 10.829
Integratie en Samenwerking / Integratiebevordering	€ 75	€ -	€ -	€ 1.832	€ 75	€ 1.530
Integratie en Samenwerking / Randstad	€ -	€ -	€ -	€ -	€ -	€ -
Kennis en Onderwijs / Expertisecentrum	€ -	€ 3.430	€ 360	€ 360	€ 360	€ 3.430
Kennis en Onderwijs / Onderwijs	€ 259	€ 332	€ 259	€ 345	€ -	€ 419
Overige diensten & faciliteiten aan IO's	€ -	€ -	€ -	€ -	€ 3.839	€ -
<b>TOTAAL alle maatregelgroepen</b>	<b>€ 8.299</b>	<b>€ 67.437</b>	<b>€ 11.478</b>	<b>€ 110.162</b>	<b>€ 64.386</b>	<b>€ 128.730</b>

Hieruit blijkt dat vooral de categorie mobiliteit een grote kostenpost is voor met name Scenario III en V, dit komt omdat de bijzonder dure maatregel die voorziet in verzonken toegangswegen hierbij inbegrepen is. Zonder deze maatregel zou het verschil al een stuk minder groot zijn. Ook de maatregel aangaande het nieuw te bouwen NS-station is erg prijzig en valt onder de noemer mobiliteit. Andere dure maatregelen vallen binnen de categorie fysieke beveiligingsmaatregelen, te denken valt aan maatregelen als duurzame stand-off zones en het centraliseren van beveiligingsbehoeften. Fysieke beveiligingsmaatregelen zijn vooral sterk vertegenwoordigd in Scenario IV waar het verschil met bijvoorbeeld Scenario II (beiden ongestuurd) oploopt tot zo'n 53 miljoen. In Scenario 0 ontbreekt elke maatregel uit de categorie Fysieke Beveiligingsmaatregelen, dit verklaart voor een deel waarom dit Scenario relatief goedkoop is.

Naast eenvoudigweg de hoeveelheid van de maatregelen en het verschil in dure en goedkope maatregelen en categorieën zijn de verschillen ook te verklaren door de diverse gradaties waarmee maatregelen binnen scenario's

# Rapport Secure haven

WP1400: Economische Scope Secure Haven



zijn uitgevoerd. De burgerteams die de stad schoonhouden is daarvan een goed voorbeeld. Terwijl in Scenario II burgers worden geënthousiasmeerd en de gemeente enkel schoonmaakspullen ter beschikking stelt, betaalt in dezelfde maatregel in Scenario V vijf teams van evenzoveel personen om door heel Den Haag extra schoon te maken. Het verschil in kosten voor dezelfde maatregel bijna 4 miljoen.



## 7 Analyse van de bestedingsruimte

In paragraaf 4.3 staat dat de toegevoegde waarde van één gemiddelde Internationale Organisatie (IO) 77 miljoen euro per jaar bedraagt. De komst van één IO van gemiddelde omvang is ruim voldoende om de investering van ieder scenario terug te verdienen. De markt voor nieuwe IO's is echter klein en de concurrentie om als gastland te dienen is groot<sup>18</sup>. Hierdoor is het van toenemend belang om te kijken of (en hoe snel) de investeringen van de verschillende scenario's zijn terug te verdienen met nieuwe NGO's, nieuwe kennis- of onderwijsinstellingen, of met groei van bestaande internationaal georiënteerde organisaties (IGO's).

Ook als alle bestaande IO's met slechts één procent zouden groeien (in bestedingen, werknemers en daarmee toegevoegde waarde) dan zou dit opwegen tegen de investeringen in alle zes de scenario's.

In dit hoofdstuk is geanalyseerd hoeveel nieuwe NGO's of kennis- of onderwijsinstellingen, of groei van bestaande instellingen nodig zijn ter compensatie van de investeringen. Uitgangspunt zijn de kosten van de scenario's van zowel de need-to-have als de nice-to-have maatregelen dan wel de kosten van uitsluitend de need-to-have maatregelen. De kosten van de scenario's hebben betrekking op de periode 2009-2020. Zij zijn gedeeld door twaalf om af te zetten tegen de jaarlijkse toegevoegde waarde van een IGO.

### Scenario 0

De gemiddelde jaarlijkse kosten van scenario 0 bedragen 220 duizend euro aan need-to-have maatregelen en 470 duizend euro aan nice-to-have maatregelen (totaal 690 duizend euro). De jaarlijkse toegevoegde waarde van één gemiddelde NGO (1,7 miljoen euro) of één kennis- / onderwijsinstelling (11,4 miljoen euro) is ruim voldoende om de investering terug te verdienen. Als alle bestaande NGO's met gemiddeld 1,6 procent zouden groeien, is deze investering terugverdiend. Dat zou ook kunnen met een gemiddelde groei van kennis-/onderwijsinstellingen met 0,3 procent.

Om uitsluitend de need-to-have maatregelen terug te verdienen is een groei van alle bestaande NGO's met 0,5 procent voldoende of een groei van alle kennis- of onderwijsinstellingen met 0,1 procent.

### Scenario I

De gemiddelde jaarlijkse kosten van scenario I bedragen 2,7 miljoen euro aan need-to have en 2,9 miljoen euro aan nice-to-have maatregelen (totaal 5,6 miljoen euro). Om het totaal van deze investering terug te verdienen zijn vier

---

<sup>18</sup> Bron: Union of International Organisations



gemiddelde NGO's voldoende of één kennis- of onderwijsinstelling. Vanuit de groei van bestaande organisaties geredeneerd, zou een groei van alle NGO's met circa 12½ procent of van alle kennis- of onderwijsinstellingen met 2½ procent voldoende zijn.

Indien uitsluitende de need-to-have maatregelen in beschouwing worden genomen, zouden twee gemiddelde NGO's voldoende extra toegevoegde waarde leveren. Of zes procent groei van alle bestaande NGO's of 1,2 procent van alle bestaande kennis- of onderwijsinstellingen.

## **Scenario II**

De gemiddelde jaarlijkse kosten van scenario II bedragen 570 duizend euro aan need-to-have maatregelen en 390 duizend euro aan nice-to-have maatregelen (totaal 960 duizend euro). De jaarlijkse toegevoegde waarde van één gemiddelde NGO of één gemiddelde kennis- of onderwijsinstelling is ruim voldoende om de investering terug te verdienen. Als alle bestaande NGO's met gemiddeld 2,2 procent zouden groeien, is deze investering ook terugverdiend. Dat zou ook kunnen met een gemiddelde groei van alle huidige kennis- of onderwijsinstellingen met 0,4 procent. Voor uitsluitend de need-to-have maatregelen is een groei van 1,3 procent van alle NGO's of ¼ procent van alle kennis- of onderwijsinstellingen voldoende.

## **Scenario III**

De totale gemiddelde kosten per jaar voor het derde scenario zijn 9,2 miljoen euro. Hiervan zijn 8,5 miljoen euro als need-to-have aangemerkt en 0,7 miljoen euro als nice-to-have. Zes gemiddelde NGO's of één gemiddelde kennis- of onderwijsinstelling leveren voldoende toegevoegde waarde op om deze investering terug te verdienen. Dat zal ook gebeuren indien alle bestaande NGO's met iets meer dan twintig procent zouden groeien of als bestaande kennis- of onderwijsinstellingen met vier procent zouden groeien. Ter compensatie van uitsluitend de need-to-have maatregelen, zijn minimaal nog steeds zes nieuwe NGO's nodig of een groei van iets minder dan twintig procent van de bestaande NGO's.

## **Scenario IV**

De totale kosten van scenario IV bedragen 5,4 miljoen euro gemiddelde per jaar. Hiervan is bijna 2,4 miljoen euro need-to-have en 3,0 miljoen euro nice-to-have maatregelen. Om deze investering terug te verdienen zou de komst van vier NGO's of één kennis- of onderwijsinstelling voldoende zijn. Indien de investering terugverdient zou moeten worden vanuit de groei van bestaande instellingen, dan zou dat gebeuren met een groei van twaalf procent van de bestaande NGO's of 2,3 procent van de bestaande kennis- of onderwijsinstellingen. Indien beperkt zou worden tot uitsluitend de need-to-have maatregelen, dan is een toename van het aantal NGO's met 2 van

# Rapport Secure haven

WP1400: Economische Scope Secure Haven



gemiddelde grootte voldoende, of een groei van de bestaande NGO's met ruim vijf procent.

## Scenario V

De gemiddelde jaarlijkse kosten van scenario V bedragen 7,6 miljoen euro aan need-to have en 3,2 miljoen euro aan nice-to-have maatregelen (totaal 10,8 miljoen euro). Om het totaal van deze investering terug te verdienen zijn zeven gemiddelde NGO's voldoende of één kennis- of onderwijsinstelling. Vanuit de groei van bestaande organisaties geredeneerd, zou een groei van alle NGO's met circa 24 procent of van alle kennis- of onderwijsinstellingen met 4½ procent voldoende zijn.

Indien uitsluitend de need-to-have maatregelen in aanmerking worden genomen, dan zouden vijf nieuwe NGO's van gemiddelde omvang, of 17 procent groei van alle huidige NGO's of 3,2 procent groei van alle huidige kennis- of onderwijsinstellingen nodig zijn.

In onderstaande tabel staat per scenario weergegeven hoeveel nieuwe instellingen van een gemiddelde grootte voldoende zouden zijn om zoveel extra toegevoegde waarde te genereren dat dit minimaal gelijk is aan het investeringsbedrag van zowel de need-to-have als de nice-to-have maatregelen.

Scenario	IO's	NGO's	Kennis- onderwijs	of
0	<input type="checkbox"/>	<input type="checkbox"/>	<input type="checkbox"/>	
I	<input type="checkbox"/>	<input type="checkbox"/> <input type="checkbox"/> <input type="checkbox"/> <input type="checkbox"/>	<input type="checkbox"/>	
II	<input type="checkbox"/>	<input type="checkbox"/>	<input type="checkbox"/>	
III	<input type="checkbox"/>	<input type="checkbox"/> <input type="checkbox"/> <input type="checkbox"/> <input type="checkbox"/> <input type="checkbox"/> <input type="checkbox"/>	<input type="checkbox"/>	
IV	<input type="checkbox"/>	<input type="checkbox"/> <input type="checkbox"/> <input type="checkbox"/> <input type="checkbox"/>	<input type="checkbox"/>	
V	<input type="checkbox"/>	<input type="checkbox"/> <input type="checkbox"/> <input type="checkbox"/> <input type="checkbox"/> <input type="checkbox"/> <input type="checkbox"/> <input type="checkbox"/> <input type="checkbox"/>	<input type="checkbox"/>	

representeert één nieuwe instelling van gemiddelde omvang.



## Bijlage A : Overzicht IGO's

Internationale Organisaties' in regio Den Haag		Ambassades	
1	Benelux Office for Intellectual Property (BIOP)	1	Afghanistan
2	Bureau Europees Parlement (EP)	2	Albanië
3	Bureau Europese Commissie (EC)	3	Algerije
4	European Patent Office (EPO; in Nederland EOB)	4	Argentinië
5	European Space Agency (ESTEC)	5	Australië
6	Eurojust	6	Azerbaidjan
7	Europol	7	Balearen (Wit-Rusland)
8	Hague Conference on Private International Law (HCPIIL or Hcch)	8	Bangladesh
9	International Court of Justice (ICJ)	9	België
10	International Criminal Court (ICC)	10	Bolivia
11	International Criminal Tribunal for Rwanda (ICTR)	11	Bosnië-Herzegovina
12	International Criminal Tribunal for the former Yugoslavia (ICTY)	12	Brazilië
13	International Organization for Migration (IOM)	13	Bulgarije
14	Iran - United States Claims Tribunal	14	Canada
15	NATO C3 Agency	15	Chili
16	Nederlandse Taalunie (NT)	16	China
17	Office of High Commissioner of National Minorities of the OSCE (HCNM/OSCE)	17	Colombia
18	Organisation of the Prohibition of Chemical Weapons (OPCW)	18	Congo
19	Permanent Court of Arbitration	19	Costa Rica
20	Special Court of Sierra Leone (SCSL)	20	Cuba
21	Special Tribunal for Lebanon (STL)	21	Cyprus
22	UNEP Global Programme of Action for the Protection of the Marine Environment from Land-Based Activities (UNEP-GPA)	22	Denemarken
23	UNESCO-IHE Institute for Water Education (UNESCO-IHE)	23	Dominicaanse Republiek
		24	Duitsland
		25	Ecuador
		26	Egypte
		27	El Salvador
		28	Eritrea
		29	Estland

NGO's' regio Den Haag	
1	Euroclio Europese organisatie voor geschiedenisleraren.
2	European Bureau of Library, Information and Documentation
3	European Library
4	Europa Nostra

# Rapport Secure haven

WP1400: Economische Scope Secure Haven



5	European & Developing Countries Clinical Trials Partnership	30	Filippijnen
6	European Network of Forensic Science Institutes	31	Finland
7	Montesquieu Instituut (sinds 2007)	32	Frankrijk
8	Interdisciplinaire Study Group for European Integration	33	Georgie
9	European Judicial Network (sinds 2005)	34	Ghana
10	Europese Beweging Nederland	35	Griekenland
11	Altus	36	Groot-Brittannië
12	Centre for Justice and Reconciliation	37	Guatemala
13	International Association of Prosecutors	38	Honduras
14	ACCESS	39	Hongarije
15	Foundation for Peace (Socires)	40	Ierland
16	International Federation of Library Associations and Institutions	41	India
17	International Institute for Criminal Investigations	42	Indonesië
18	International Network for Urban Development	43	Irak
19	International Society of City and Regional Planners	44	Iran
20	Nederlands-Vlaamse Accreditatie Organisatie	45	Israel
21	Hague Academic Coalition	46	Italië
22	Hague Process on Refugees and Migration	47	Japan
23	Netherlands Association for the United Nations	48	Jemen
24	The Hague International Model United Nations	49	Jordanië
25	Hague Justice Portal (sinds 2006)	50	Kameroen
26	International Criminal Law Services Foundation	51	Kazakstan
27	Netherlands Atlantic Association	52	Kenya
28	Save the Children	53	Koeweit
29	Spanda Foundation (sinds 2006)	54	Korea
30	Turkije Instituut) (sinds 2007)	55	Kroatië
31	United Network of Young Peacebuilders	56	Lesotho
32	Arctic Peoples Alert	57	Letland
33	World Federalist Movement	58	Libanon
34	Care Netherlands	59	Libië
35	The Hague International Network	60	Luxemburg
36	International Institute for Communication and Development	61	Macedonië
37	Coalition for the International Criminal Court	62	Maleisië
38	Internationaal Juridisch Instituut	63	Malta
39	International Statistical Institute	64	Marokko
40	Fédération Internationale Pharmaceutique	65	Mexico

# Rapport Secure haven

WP1400: Economische Scope Secure Haven



41	International Confederation of Midwives	66	Nicaragua
42	Institute for Environmental Security	67	Nieuw Zeeland
43	International Federation for Housing and Planning	68	Niger
44	Cordaid	69	Nigeria
45	Netherlands Red Cross	70	Noorwegen
46	Coalition for International Justice (sinds 2006)	71	Oekraïne
47	Kreddha, International Peace Council	72	Oman
48	Paris Memorandum on Port State Control	73	Oostenrijk
49	Netherlands Development Organisation (SNV)	74	Pakistan
50	UNICEF Netherlands	75	Palestina
51	Netherlands Organization for International Development Co-operation	76	Peru
52	World Initiative for Orphans (sinds 2006)	77	Polen
53	International Association of Jurists on Timorr Gap (sinds 2007)	78	Portugal
54	Bernard van Leer Foundation	79	Qatar
55	Yi Jun Peace Museum and Academy Foundation	80	Roemenie
56	Accueil des francophones de la Haye	81	Rusland
57	European Climate Foundation (sinds 2008)	82	Saoedi-Arabië
58	Gender Concerns International (sinds 2007)	83	Servië
59	Association of Defence Council	84	Slovenië
60	Institute for Justice Sector Development	85	Slowakije
61	Institute for Multiparty Democracy	86	Soedan
62	Womens' Initiatives for Gender Justice	87	Spanje
63	African Foundation for International Law (sinds 2008)	88	Sri Lanka
64	Alliance française de la Haye	89	Suriname
65	Netherlands Helsinki Committee	90	Syrië
66	Parliamentarians for Global Action	91	Thailand
67	International Water Association (sinds 2007)	92	Tsjechië
68	Society for International Development	93	Tunesië
69	Hivos	94	Turkije
70	Unrepresented Nations and Peoples Organisation	95	Uruguay
71	International Fund for Animal Welfare	96	Vaticaan
72	Global Human Rights Defence (sinds 2005)	97	Venezuela
73	Equal in Rights (sinds 2007)	98	Verenigde Arabische Staten
		99	Verenigde Staten van Amerika
		100	Vietnam
		101	Zuid-Afrika
		102	Zweden
<b>Internationle Kennisinstellingen</b>			
1	T.M.C. Asser Instituut		
2	Campus Den Haag Universiteit Leiden		

# Rapport Secure haven

WP1400: Economische Scope Secure Haven



3	Clingendael Nederlands Instituut voor Internationale Betrekkingen
4	International Criminal Law Network
5	The Hague Institute for the Internationalization of Law
6	International Institute for Social Studies
7	Netherlands Institute for Advanced Studies
8	Bureau Beleidsbeïnvloeding Ontwikkelingssamenwerking
9	The Hague Centre for Strategic Studies
10	The Peace Palace Library
11	IRC Water&Sanitation Centre
12	Hague Academy for Local Governance

103	Zwitserland
-----	-------------

Internationaal Onderwijs	
1	Haagse Hogeschool / European University The Hague
2	Deutsche Internationale Schule Den Haag
3	HSV/ The Hague International Primary School
4	The British School in The Netherlands
5	Royal Conservatoire / Royal Academy of Art
6	Lighthouse Special Education
7	The American School of The Hague
8	The Indonesian School in The Netherlands
9	Mondriaan International Hotel & Management School
10	Elckerlyc – Leiden International Primary School
11	International College Edith Stein
12	The Polish School in The Hague
13	In Holland University
14	ROI Academy of Art The Hague



## Bijlage B : Conversietabel Decisiorapport

Met de begeleidingscommissie Secure Haven is afgesproken dat de economische analyse van Secure Haven dient aan te sluiten bij de resultaten van het onderzoek uitgevoerd door Decisio BV<sup>19</sup>. De categorisering van alle relevante organisaties door Decisio wijkt echter op een aantal punten af van wat binnen de projectgroep Secure Haven als wetenschappelijk juist wordt bevonden.

De verschillen tussen beide rapporten zijn in onderstaande tabel weergegeven.

Naam Organisatie	Decisio ( <i>van</i> )	Secure Haven ( <i>naar</i> )
Vredespaleis	Intergouvernementele Org.	N.v.t. (verwijderd)
Bureau Europees Parlement	N.v.t. (toegevoegd)	Internationale Organisaties
Special Tribunal for Lebanon	N.v.t. (toegevoegd)	Internationale Organisaties
Europol	Europese Organisaties	Internationale Organisaties
European Patent Office	Europese Organisaties	Internationale Organisaties
Permanent Court of Arbitration	Europese Organisaties	Internationale Organisaties
European Space Agency	Europese Organisaties	Internationale Organisaties
Eurojust	Europese Organisaties	Internationale Organisaties
EC Joint Research Centre	Europese Organisaties	Internationale Organisaties
The Office of the High Commissioner	Europese Organisaties	Internationale Organisaties
International Organization for Migration	NGO's	Internationale Organisaties
Nederlands Taalunie	NGO's	Internationale Organisaties
UNESCO-IHE Institute for Water Education	Internationale Kennisinstellingen	Internationale Organisaties
Euroclio	Europese Organisaties	NGO's
European Bureau of Library	Europese Organisaties	NGO's
European Library	Europese Organisaties	NGO's
Europa Nostra	Europese Organisaties	NGO's
European & Developing Countries Clinical Trial	Europese Organisaties	NGO's
European Network of Forensic Science Institut	Europese Organisaties	NGO's
Montesqieu Instituut	Europese Organisaties	NGO's
Interdisciplinaire Study Group for EU integrat	Europese Organisaties	NGO's
European Judicial Network	Europese Organisaties	NGO's
Europese Beweging Nederland	Europese Organisaties	NGO's

De bovenvermelde verschillen zijn veroorzaakt door de volgende punten :  
 De vijf categorieën uit bijlage 1 vormen samen de ‘internationaal georiënteerde instellingen’. Deze categorisering is deels gebaseerd op het internationale recht en deels op het Decisio rapport van 24 november 2008. De hantering van de categorieën ‘kennisinstellingen’, ‘onderwijsinstellingen’ en ‘ambassades’ zijn rechtstreeks overgenomen uit het rapport Decisio. Het verschil zit echter in het gebruik van de term internationale organisatie. Waar Decisio spreekt over verschillende typen internationale organisaties, namelijk: intergouvernementele organisaties, Europese organisaties en NGO's wordt hier vanuit het oogpunt van wetenschappelijke zorgvuldigheid

<sup>19</sup> Rapport Decisio BV 'Economische betekenis internationale bedrijven en organisaties in Haaglanden, 24 november 2008.

# Rapport Secure haven

WP1400: Economische Scope Secure Haven



afgezien van deze onjuiste hantering. De aanduiding ‘Internationale Organisatie’ is, op grond van het internationale recht, namelijk voorbehouden voor intergouvernementele organisaties, deze termen duiden dus hetzelfde aan. Het hanteren van de aanduiding ‘Internationale Organisatie’ voor een generieke groep entiteiten, zoals door Decisio is gedaan, is dus onjuist. In plaats daarvan wordt in de SH-categorisering als generieke term “Internationaal georiënteerde instellingen” gehanteerd en is dit onderverdeeld in een deel ‘Internationale Organisaties’ en een deel ‘NGO’s. Verder bevat de Decisio-categorie ‘Europese organisaties’ zowel IO’s als NGO’s. Deze problemen zijn ondervangen door de drie Decisio-categorieën (intergouvernementele, Europese en non-gouvernementele organisaties) volgens de juiste hantering onder te brengen in de twee SH-categorieën (Internationale Organisaties en Non-gouvernementele Organisaties). De categorie ‘Europese Organisaties’ is dus in zijn geheel komen te vervallen.

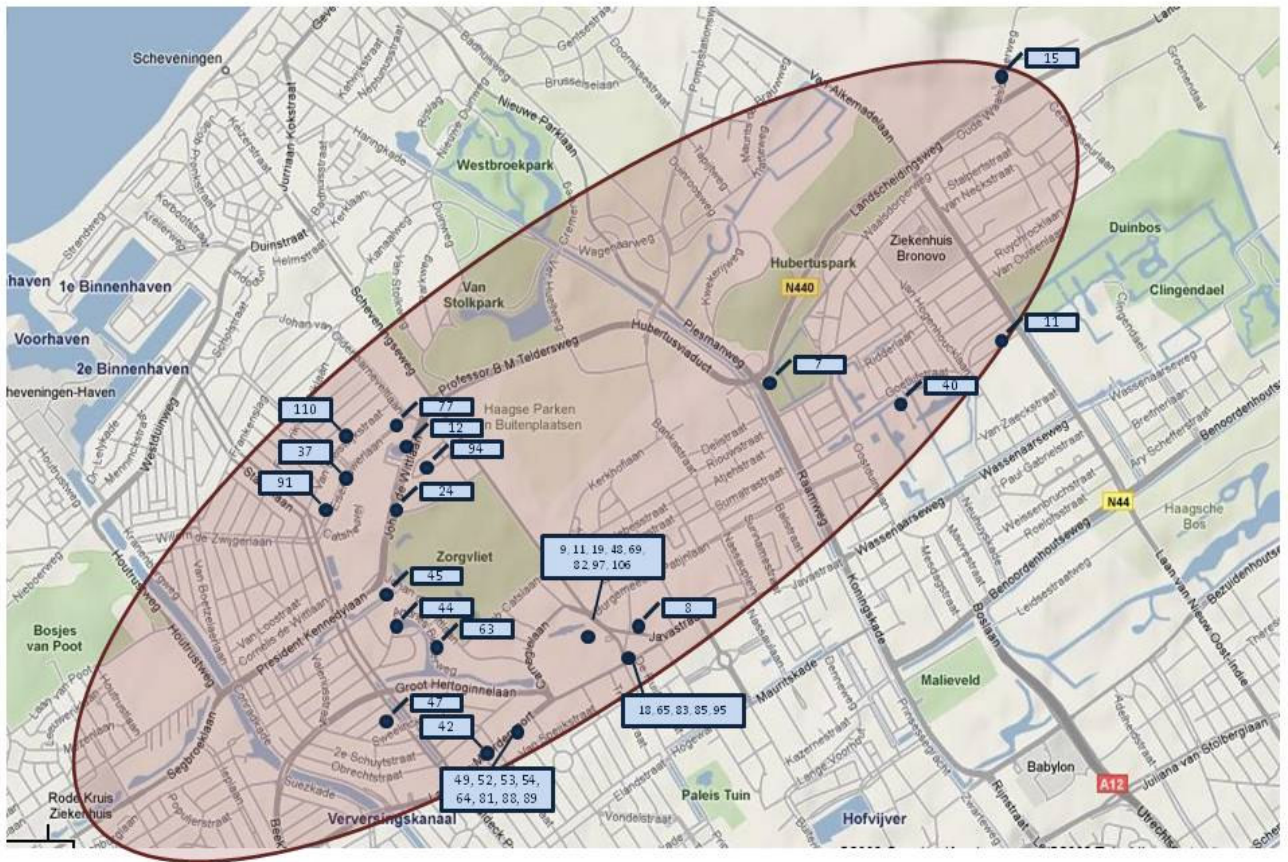
# Rapport Secure haven

WP1400: Economische Scope Secure Haven



## Bijlage C : Geografische verdeling van IGO's

Secure Haven Zone, IO's & NGO's



# Rapport Secure haven

WP1400: Economische Scope Secure Haven



## Naam en type IO in rapport SH

		Binnen IZ	Binnen Den Haag	Binnen Regio DH
	<b>Internationale Organisaties' in regio Den Haag</b>			
1	Benelux Office for Intellectual Property (BIOP)			x
2	Bureau Europees Parlement (EP)		x	
3	Bureau Europese Commissie (EC)		x	
4	European Patent Office (EPO; in Nederland EOB)			x
5	European Space Agency (ESTEC)			x
6	Eurojust		x	
7	Europol	x		
8	Hague Conference on Private International Law (HCPIL or HcCH)	x		
9	International Court of Justice (ICJ)	x		
10	International Criminal Court (ICC)		x	
11	International Criminal Tribunal for Rwanda (ICTR)	x		
12	International Criminal Tribunal for the former Yugoslavia (ICTY)	x		
13	International Organization for Migration (IOM)		x	
14	Iran - United States Claims Tribunal		x	
15	NATO C3 Agency	x		
16	Nederlandse Taalunie (NT)		x	
17	Office of High Commissioner of National Minorities of the OSCE (HCNM/OSCE)		x	
18	Organisation of the Prohibition of Chemical Weapons (OPCW)	x		
19	Permanent Court of Arbitration	x		
20	Special Court of Sierra Leone (SCSL)		x	
21	Special Tribunal for Lebanon (STL)			x
22	UNEP Global Programme of Action for the Protection of the Marine Environment from Land-Based Activities (UNEP-GPA)		x	
23	UNESCO-IHE Institute for Water Education (UNESCO-IHE)			x

# Rapport Secure haven

WP1400: Economische Scope Secure Haven



NGO's' regio Den Haag		Binnen IZ	Binnen Den Haag	Binnen Regio DH
24	Euroclio Europese organisatie voor geschiedenisleraren.	x		
25	European Bureau of Library, Information and Documentation		x	
26	European Library		x	
27	Europa Nostra		x	
28	European & Developing Countries Clinical Trials Partnership		x	
29	European Network of Forensic Science Institutes		x	
30	Montesquieu Instituut (sinds 2007)		x	
31	Interdisciplinaire Study Group for European Integration		x	
32	European Judicial Network (sinds 2005)		x	
33	Europese Beweging Nederland		x	
34	Altus		x	
35	Centre for Justice and Reconciliation		x	
36	International Association of Prosecutors		x	
37	ACCESS		x	
38	Foundation for Peace (Socires)		x	
39	International Federation of Library Associations and Institutions	x		
40	International Institute for Criminal Investigations		x	
41	International Network for Urban Development	x		
42	International Society of City and Regional Planners		x	
43	Nederlands-Vlaamse Accreditatie Organisatie		x	
44	Hague Academic Coalition	x		
45	Hague Process on Refugees and Migration	x		
46	Netherlands Association for the United Nations		x	
47	The Hague International Model United Nations	x		
48	Hague Justice Portal (sinds 2006)	x		
49	International Criminal Law Services Foundation	x		
50	Netherlands Atlantic Association		x	
51	Save the Children		x	

# Rapport Secure haven

WP1400: Economische Scope Secure Haven



	NGO's' regio Den Haag	Binnen IZ	Binnen Den Haag	Binnen Regio DH
52	Spanda Foundation (sinds 2006)	x		
53	Turkije Instituut) (sinds 2007)	x		
54	United Network of Young Peacebuilders	x		
55	Arctic Peoples Alert		x	
56	World Federalist Movement		x	
57	Care Netherlands		x	
58	The Hague International Network		x	
59	International Institute for Communication and Development		x	
60	Coalition for the International Criminal Court		x	
61	Internationaal Juridisch Instituut		x	
62	International Statistical Institute		x	
63	Fédération Internationale Pharmaceutique	x		
64	International Confederation of Midwives	x		
65	Institute for Environmental Security	x		
66	International Federation for Housing and Planning		x	
67	Cordaid		x	
68	Netherlands Red Cross		x	
69	Coalition for International Justice (sinds 2006)	x		
70	Kreddha, International Peace Council		x	
71	Paris Memorandum on Port State Control		x	
72	Netherlands Development Organisation (SNV)		x	
73	UNICEF Netherlands		x	
74	Netherlands Organization for International Development Co-operation		x	
75	World Initiative for Orphans (sinds 2006)		x	
76	International Association of Jurists on Timor Gap (sinds 2007)		x	
77	Bernard van Leer Foundation	x		
78	Yi Jun Peace Museum and Academy Foundation		x	
79	Accueil des francophones de la Haye		x	
80	European Climate Foundation (sinds 2008)		x	
81	Gender Concerns International (sinds 2007)	x		
82	Association of Defence Council	x		
83	Institute for Justice Sector Development	x		
84	Institute for Multiparty Democracy		x	

# Rapport Secure haven

WP1400: Economische Scope Secure Haven



<b>NGO's' regio Den Haag</b>		Binnen IZ	Binnen Den Haag	Binnen Regio DH
85	Womens' Initiatives for Gender Justice	x		
86	African Foundation for International Law (sinds 2008)		x	
87	Alliance française de la Haye		x	
88	Netherlands Helsinki Committee	x		
89	Parliamentarians for Global Action	x		
90	International Water Association (sinds 2007)		x	
91	Society for International Development	x		
92	Hivos		x	
93	Unrepresented Nations and Peoples Organisation		x	
94	International Fund for Animal Welfare	x		
95	Global Human Rights Defence (sinds 2005)	x		
96	Equal in Rights (sinds 2007)		x	

<b>Internationle Kennisinstellingen</b>		Binnen IZ	Binnen Den Haag	Binnen Regio DH
97	T.M.C. Asser Instituut	x		
98	Campus Den Haag Universiteit Leiden		x	
99	Clingendael Nederlands Instituut voor Internationale Betrekkingen		x	
100	International Criminal Law Network		x	
101	The Hague Institute for the Internationalization of Law		x	
102	International Institute for Social Studies		x	
103	Netherlands Institute for Advanced Studies			x
104	Bureau Beleidsbeïnvloeding Ontwikkelingssamenwerking		x	
105	The Hague Centre for Strategic Studies		x	
106	The Peace Palace Library	x		
107	IRC Water&Sanitation Centre		x	
108	Hague Academy for Local Governance		x	

# Rapport Secure haven

WP1400: Economische Scope Secure Haven



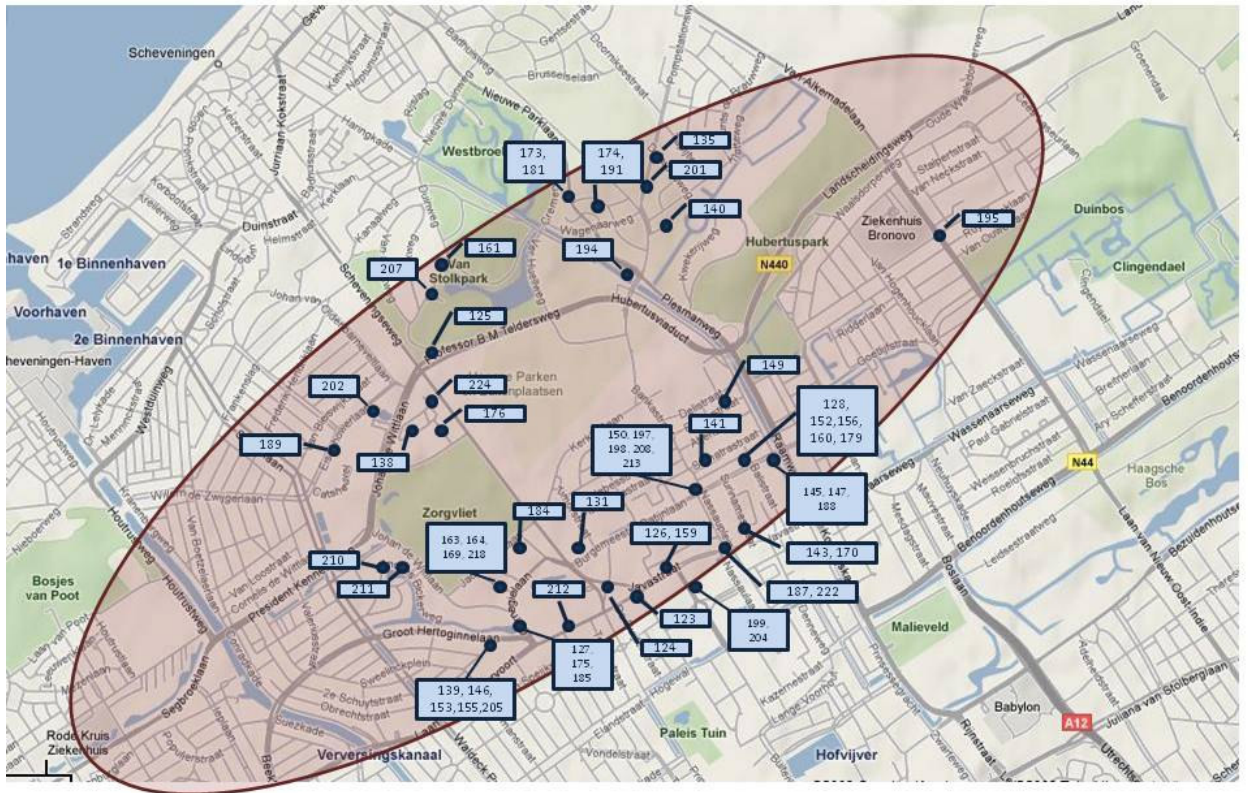
<b>Internationaal Onderwijs</b>		Binnen IZ	Binnen Den Haag	Binnen Regio DH
109	Haagse Hogeschool / European University The Hague		x	
110	Deutsche Internationale Schule Den Haag	x		
111	HSV/ The Hague International Primary School		x	
112	The British School in The Netherlands		x	
113	Royal Conservatoire / Royal Academy of Art		x	
114	Lighthouse Special Education		x	
115	The American School of The Hague			x
116	The Indonesian School in The Netherlands			x
117	Mondriaan International Hotel & Management School		x	
118	Elckerlyc – Leiden International Primary School			x
119	International College Edith Stein		x	
120	The Polish School in The Hague			x
121	In Holland University		x	
122	ROI Academy of Art The Hague		x	

# Rapport Secure haven

WP1400: Economische Scope Secure Haven



## Secure Haven Zone, Ambassades



	Binnen IZ	Binnen Den Haag	Binnen Regio DH
<b>Ambassades</b>			
Afghanistan	X		
Albanië	X		
Algerije	X		
Argentinië	X		
Australië	X		
Azerbaidjan	X		
Balearen (Wit-Rusland)		X	
Bangladesh		X	
België	X		
Bolivia		X	

# Rapport Secure haven

WP1400: Economische Scope Secure Haven



	Binnen IZ	Binnen Den Haag	Binnen Regio DH
<b>Ambassades</b>			
Bosnië-Herzegovina		x	
Brazilië		x	
Bulgarije	x		
Canada		x	
Chili		x	
China	x		
Colombia	x		
Congo	x		
Costa Rica	x		
Cuba		x	
Cyprus	x		
Denemarken		x	
Dominicaanse Republiek	x		
Duitsland	x		
Ecuador	x		
Egypte		x	
El Salvador	x		
Eritrea	x		
Estland	x		
Filippijnen	x		
Finland	x		
Frankrijk		x	
Georgie	x		
Ghana	x		
Griekenland		x	
Groot-Brittannië		x	
Guatemala	x		
Honduras	x		
Hongarije	x		
Ierland		x	
India	x		
Indonesië	x		
Irak		x	
Iran		x	

# Rapport Secure haven

WP1400: Economische Scope Secure Haven



	Binnen IZ	Binnen Den Haag	Binnen Regio DH
<b>Ambassades</b>			
Israel		x	
Italië		x	
Japan	x		
Jemen	x		
Jordanië		x	
Kameroen		x	
Kazakstan	x		
Kenya	x		
Koeweit	x		
Korea	x		
Kroatië		x	
Lesotho		x	
Letland	x		
Libanon		x	
Libië	x		
Luxemburg		x	
Macedonië	x		
Maleisië	x		
Malta	x		
Marokko		x	
Mexico	x		
Nicaragua	x		
Nieuw Zeeland	x		
Niger		x	
Nigeria	x		
Noorwegen		x	
Oekraïne		x	
Oman	x		
Oostenrijk	x		
Pakistan		x	
Palestina	x		
Peru	x		
Polen	x		
Portugal		x	

# Rapport Secure haven

WP1400: Economische Scope Secure Haven



	Binnen IZ	Binnen Den Haag	Binnen Regio DH
<b>Ambassades</b>			
Qatar	x		
Roemenie	x		
Rusland		x	
Saoedi-Arabië	x		
Servië	x		
Slovenië		x	
Slowakije	x		
Soedan	x		
Spanje		x	
Sri Lanka	x		
Suriname	x		
Syrië	x		
Thailand	x		
Tsjechië		x	
Tunesië		x	
Turkije		x	
Uruguay		x	
Vaticaan	x		
Venezuela		x	
Verenigde Arabische Staten	x		
Verenigde Staten van Amerika		x	
Vietnam	x		
Zuid-Afrika		x	
Zweden	x		
Zwitserland		x	



## Bijlage D : Overzicht maatregelen per scenario

Maatregelgroep	Maatregelen	Scenarios					
		0	I	II	III	IV	V
Burgerbetrokkenheid	Burgerteams die de buurt netjes houden	X		X			X
	Identificeer sociaal bevoegen bewoners en Expats van de Secure Haven. Ondersteun deze mensen waar nodig en koppel hen aan de Integratie Desk.				X	X	X
	Formeer begeleidingscommissies t.b.v. inspraak rondom nieuw te vestigen IO's en fysieke omgeving waarin zowel bewoners als betrokken partijen bij de bouw vertegenwoordigd zijn.		x		X	X	X
	Voorlichtingsacties over o.a. veiligheid, activiteiten/evenementen, aard van IO's: kennismakingsdagen voor bewoners; open dagen bij de tribunalen; media-aandacht voor "IO vd maand", internetplatforms ("buurthyves") voor discussie en informatie	X	X		X		X
	Peer to peer security: betrokkenheid van burgers (cq bewoners van de wijk), bijvoorbeeld d.m.v aanstellen buurtvaders/ambassadeurs	X			X	X	x
	Oprichting en ondersteuning van een vereniging "Vrienden van de Secure Haven vereniging"			X	X		X
Citybranding	Den Haag als laboratoriumstad, toonbeeld voor andere steden (wordt d.m.v. Showcase Den Haag, etc. al in gang gezet). Dit kan geïntegreerd worden met de kennisfunctie maar ook met de vragen die de overheid heeft op het gebied van veiligheid.		X				X
	Nieuwe Manier van Citymarketing door a) de Unique Selling Points te benadrukken: de zee/kust en het goede IO vestigingsklimaat bijv; en door b) aan te geven dat andere voorzieningen elders in de Randstad in feite "dichtbij" zijn in reistijd en afstand		X				X
	Notificatie van personen dat zij zich in SH bevinden. (bijv. sms bij "binnenkomst" van SH of billboards met daarop "welcome in Secure Haven, kunstwerken gerelateerd aan SH thema's) Doel hiervan is bevorderen naamsbekendheid zone			x			x
Congresfaciliteit	Realiseer in Den Haag een congresfaciliteit; realisatie in verschillende gradaties van grootsheid en multifunctionaliteit.	X	X	X			X

# Rapport Secure haven

WP1400: Economische Scope Secure Haven



Maatregelgroep	Maatregelen	Scenarios					
		0	I	II	III	IV	V
Expertisecentrum	Organiseer als stad zelf themabijeenkomsten/congressen rond "Vrede, veiligheid etc."		X				X
	Creëer als overheid een Expertisecentrum Vrede en Veiligheid met stuwende voortrekkersrol t.b.v. samenwerking, uitwisseling etc.		X				X
	Bevorder als overheid samenwerking en kennisuitwisseling met en tussen de verschillende kennisinstututen in de regio en internationaal (wisselende gradatie van actieve overheid)			X	X	X	
	Verstrek beurzen aan studenten die veelbelovend bezig zijn op het gebied van recht, vrede en veiligheid.		X				X
Fysieke beveiligingsmaatregelen	Duurzame stand-off voorzieningen via het optimaliseren van duurzame en/of natuurlijke zoneringen als een vijver, bomen, tuin en sculpturen.		X	X	X	X	X
	Centraliseren beveiligingsbehoeften van meerdere IO's door ze in één, in z'n geheel te beveiligen gebied te plaatsen.		X	X		X	
	Detecteren van dreigingen aan toegangspoort d.m.v. innovatieve technieken/procedures		X	X	X	X	X
	Identificeren geautoriseerde personen en voertuigen d.m.v. innovatieve technieken/procedures.		X	X	X	X	X
	Dynamische en statische barrières d.m.v. innovatieve technieken/procedures (bijv. netwerken, bemand/onbemand)		X	X	X	X	X
	Verdeling beveiligingsmaatregelen in openbare ruimte		X	X	X	X	X
Huisvesting IO's & Expats	Creëer vooraf beschikbare huisvestingsruimte voor nieuwe IO's (bijv. door nieuwbouw, renovatie van panden; bestemmingsplanprocedures!)		X	X			X
	Zorg voor structurele werk- en leefruimte voor IO-kwartiermakers	X	X		X		X
	Waar mogelijk sturen op realiseren van woonruimte voor in elk geval kortstondig verblijvende expats in de buurt (bv.: living & bath complex; woonkastelen)	X	X		X		X

# Rapport Secure haven

WP1400: Economische Scope Secure Haven



Maatregelgroep	Maatregelen	Scenarios					
		0	I	II	III	IV	V
Huisvesting IO's & Expats	Realiseer verzamelgebouwen voor (bestaande) IO's en/of NGO's (mogelijk resultaat: een verbeterde synergie tussen de instellingen; betere beveiliging(smogelijkheden)	X	X		X		X
	Specifieke eisen aan constructie en beveiliging van (nieuw)bouw IO	X	X		X		X
	Het gemeenschappelijk maken van detention units voor IO's		X				X
ICT-ondersteuning	Een Virtual Secure Haven waarbij relevante informatie tussen IO's onderling en tussen IO's overheid en burgers kan worden gedeeld via beveiligd internet of een separate applicatie.		X	X	X	X	X
integratiebevordering	Omarm wetenschappelijke instituten met expertkennis op het gebied van integratievraagstukken die sociale cohesie in buurten of straten willen bevorderen (bijv. door maandelijksse integratiedagen)	X			X	X	
	Organiseren van een inburgeringscursus voor nieuwe bewoners van SH met betrokkenheid van langdurig verblijvende expats als mentor, met daarin aandacht voor de maatregelen en het karakter van de internationale zone				X		X
	Integreer Internationale scholen meer in de stad				X		
Loketfunctie	Creëer de <i>Integratie Desk</i> "Huis van de Verenigde Naties" als vraagbaak voor zowel de nieuwe Expats als de huidige bewoners van Secure Haven, ook fungerend als cultureel ontmoetingscentrum.		X	X			X
	Het uitbouwen van de Secure Haven Hospitality Desk voor expats. Het genereren van het gevoel van welkom zijn.	X			X		X



## Bijlage E : Overzicht geïnterviewden en literatuur

### Lijst met geïnterviewden

- Harry Been, KNVB
- Louis Genet, gemeente Den Haag
- Cor Groen, ministerie van Economische Zaken
- Hans Heemrood, Rijksgebouwendienst
- Philip Heijning, politie Haaglanden
- Erica de Jong, Rijksgebouwendienst
- Arjen Jonge Vos, NCTb
- Marcel Klaauw, gemeente Den Haag
- Hinne Paul Krolis, gemeente Den Haag
- Ron Muyzert, ministerie van Buitenlandse Zaken
- Theo van der Plas, politie Haaglanden
- Wim Ploeg, ministerie van Verkeer en Waterstaat
- Simone Thuis, ministerie van Justitie
- Anke op het Veld, Rijksgebouwendienst
- Hans van der Vet, Gemeente Den Haag

### Lijst met geraadpleegde literatuur

- Decisio, bureau Louter, Internationale Organisaties in Den Haag, 2005.
- Decisio, bureau Louter, Internationale Organisaties in Den Haag, 2008.
- Ecorys, Kosten en baten van Justitiële Interventies, 2005.
- Ecorys, Effecten Masterplannen Den Haag Internationale Zone, 2008.
- Gemeente Den Haag, International The Hague, Guide to the Non-Governmental and other Internationally Oriented Organizations in The Hague.
- Gemeente Den Haag, International The Hague, Guide to the International Organizations and Institutions.

# Rapport Secure haven

WP1400: Economische Scope Secure Haven



- LA-Group, Bestedingsonderzoek Buitenlandse Deelnemers Internationale Non-corporate congressen in Nederland, 2004.
- Ministerie van Verkeer en Waterstaat en ministerie van Economische Zaken, Evaluatie van grote infrastructuurprojecten, Leidraad voor kosten-baten analyse, 2000.
- Oldenboom, Egbert, Cost and benefits of major sports events, a case study of EURO2000, 2006.
- Oosterhaven, Jan, J. Paul Elhorst, Arjen Heyma en Carl Koopmans, Indirecte Effecten Infrastructuur: Aanvulling Leidraad OEI.
- SEO, Kosten-batenanalyse van vestiging en verblijf internationale organisaties, 2002.